

# แผนอัตรากำลัง ๓ ปี

ประจำปีงบประมาณ พ.ศ. ๒๕๖๔ - ๒๕๖๖

(ปรับปรุงครั้งที่ ๑ พ.ศ. ๒๕๖๔)



องค์การบริหารส่วนตำบลตะบิ้ง  
อำเภอสายบุรี จังหวัดปัตตานี

## คำนำ

องค์การบริหารส่วนตำบลมีอำนาจและหน้าที่ในการจัดระบบบริการสาธารณะเพื่อประโยชน์ของประชาชนในท้องถิ่นของตนเองตามพระราชบัญญัติสภาพัฒนาการปกครองส่วนท้องถิ่น พ.ศ. ๒๕๓๗ แก้ไขเพิ่มเติมถึง (ฉบับที่ ๗) พ.ศ. ๒๕๖๒ และพระราชบัญญัติกำหนดแผนและขั้นตอนการกระจายอำนาจให้องค์กรปกครองส่วนท้องถิ่น พ.ศ. ๒๕๔๒ แก้ไขเพิ่มเติมถึง (ฉบับที่ ๒) พ.ศ. ๒๕๔๙ ประกอบกับส่วนราชการต่าง ๆ ได้ถ่ายโอนกิจกรรมบริการสาธารณะไปสู่ท้องถิ่นเป็นจำนวนมาก

ดังนั้น การจัดหาบุคลากรในการปฏิบัติหน้าที่ต่าง ๆ จึงมีความจำเป็น และจะต้องไปตามภารกิจหน้าที่ที่จำเป็นในการให้บริการสาธารณะแก่ประชาชน เพื่อให้การจัดบริหารงานมีประสิทธิภาพและประสิทธิผล แต่ในขณะเดียวกันต้องคำนึงถึงภาระค่าใช้จ่ายด้านงบประมาณเกี่ยวกับการบริหารบุคคลตามพระราชบัญญัติระเบียบบริหารงานบุคคลส่วนท้องถิ่น พ.ศ. ๒๕๔๒ ประกอบกับ ข้อ ๕ แห่งประกาศคณะกรรมการกลางพนักงานส่วนตำบล และประกาศกำหนดหลักเกณฑ์การจัดทำแผนอัตรากำลังพนักงานส่วนตำบลขององค์การบริหารส่วนตำบล ลงวันที่ ๒๑ สิงหาคม ๒๕๔๕ คณะกรรมการจัดทำแผนอัตรากำลังพนักงานส่วนตำบลขององค์การบริหารส่วนตำบลตะบิ้ง จึงได้จัดทำแผนอัตรากำลัง ๓ ปี (พ.ศ. ๒๕๖๔ – ๒๕๖๖) ขึ้น เพื่อขอความเห็นชอบต่อคณะกรรมการพนักงานส่วนตำบลจังหวัดปัตตานี พิจารณาให้ความเห็นชอบต่อไป

องค์การบริหารส่วนตำบลตะบิ้ง

## สารบัญ

เรื่อง	หน้า
๑. หลักการและเหตุผล	๑
๒. วัตถุประสงค์	๒
๓. กรอบแนวคิดในการจัดทำแผนอัตรากำลัง ๓ ปี	๓
๔. สภาพปัญหา ความต้องการของประชาชนในเขตองค์การบริหารส่วนตำบล	๔
๕. ภารกิจ อำนาจหน้าที่ขององค์การบริหารส่วนตำบล	๑๕
๖. ภารกิจหลักและภารกิจรอง ที่องค์การบริหารส่วนตำบลจะดำเนินการ	๑๗
๗. สรุปปัญหาและแนวทางในการกำหนดโครงสร้างส่วนราชการและกรอบอัตรากำลัง	๑๘
๘. โครงสร้างการกำหนดส่วนราชการ	๑๙
๙. ภาระค่าใช้จ่ายเกี่ยวกับเงินเดือนและประโยชน์ตอบแทนอื่น	๒๖
๑๐. แผนภูมิโครงสร้างการแบ่งส่วนราชการตามแผนอัตรากำลัง ๓ ปี	๒๘
๑๑. บัญชีแสดงการจัดคนลงสู่ตำแหน่งและการกำหนดเลขที่ตำแหน่งในส่วนราชการ	๓๓
๑๒. แนวทางการพัฒนา พนักงานส่วนตำบล ลูกจ้างประจำและพนักงานจ้าง	๓๗
๑๓. ประกาศคุณธรรมจริยธรรมของพนักงานส่วนตำบล ลูกจ้างประจำและพนักงานจ้าง	๓๘

### ภาคผนวก

คณะกรรมการจัดทำแผนอัตรากำลัง ๓ ปีขององค์การบริหารส่วนตำบลตะบิ้ง  
แผนยุทธศาสตร์การพัฒนาขององค์การบริหารส่วนตำบลตะบิ้ง

**แผนอัตรากำลัง ๓ ปี**  
**ปีงบประมาณ พ.ศ. ๒๕๖๔- ๒๕๖๖**  
**องค์การบริหารส่วนตำบลตะบิ้ง**

.....

**๑. หลักการและเหตุผล**

๑.๑ ประกาศคณะกรรมการกลางพนักงานส่วนตำบล (ก.อบต.) เรื่อง มาตรฐานทั่วไปเกี่ยวกับ อัตรากำลัง และมาตรฐานของตำแหน่ง ลงวันที่ ๒๒ พฤศจิกายน ๒๕๕๔ และฉบับที่ ๒) พ.ศ. ๒๕๕๘ ลง วันที่ ๔ กันยายน ๒๕๕๘ กำหนดให้คณะกรรมการพนักงานส่วนตำบล (ก.อบต.จังหวัด) พิจารณากำหนดตำแหน่ง พนักงานส่วนตำบลว่าจะมีตำแหน่งใด ระดับใด อยู่ในส่วนราชการใด จำนวนเท่าใด ให้คำนึงถึงภาระหน้าที่ ความรับผิดชอบ ลักษณะงานที่ต้องปฏิบัติ ความยากและคุณภาพของงานปริมาณ ตลอดจนกระทั่งภาระค่าใช้จ่าย ขององค์การบริหารส่วนตำบลที่จะต้องจ่ายในด้านบุคคล โดยให้องค์การบริหารส่วนตำบลจัดทำแผนอัตรากำลังของ พนักงานส่วนตำบล เพื่อใช้ในการกำหนดตำแหน่งโดยความเห็นชอบของคณะกรรมการพนักงานส่วนตำบล จัดทำแผนอัตรากำลังของพนักงานส่วนตำบล เพื่อใช้ในการกำหนดตำแหน่งโดยความเห็นชอบของคณะกรรมการ พนักงานส่วนตำบล (ก.อบต.จังหวัด) ทั้งนี้ให้เป็นไปตามหลักเกณฑ์และวิธีการที่คณะกรรมการกลางพนักงานส่วน ตำบล (ก.อบต.) กำหนด

๑.๒ คณะกรรมการกลางพนักงานส่วนตำบล (ก.อบต.) ได้มีมติเห็นชอบประกาศกำหนดการ กำหนดตำแหน่งพนักงานส่วนตำบล โดยกำหนดแนวทางให้องค์การบริหารส่วนตำบล จัดทำแผนอัตรากำลังของ องค์การบริหารส่วนตำบล เพื่อเป็นกรอบในการกำหนดตำแหน่งและการใช้ตำแหน่งพนักงานส่วนตำบล โดยให้เสนอ ให้ ก.อบต.จังหวัด พิจารณาให้ความเห็นชอบ โดยได้กำหนดให้องค์การบริหารส่วนตำบล แต่งตั้ง คณะกรรมการจัดทำแผนอัตรากำลัง วิเคราะห์อำนาจหน้าที่และภารกิจขององค์การบริหารส่วนตำบล วิเคราะห์ ความต้องการกำลังคน วิเคราะห์การวางแผนการใช้กำลังคน จัดทำกรอบอัตรากำลังและกำหนดหลักเกณฑ์และ เงื่อนไขในการกำหนดตำแหน่งพนักงานส่วนตำบล ตามแผนอัตรากำลัง ๓ ปี

๑.๓ ประกาศคณะกรรมการพนักงานส่วนตำบลจังหวัดปัตตานี เรื่อง หลักเกณฑ์และเงื่อนไข เกี่ยวกับการบริหารงานบุคคลขององค์การบริหารส่วนตำบล ได้กำหนดหลักเกณฑ์และวิธีปฏิบัติที่ได้กำหนดไว้ตาม มาตรฐานทั่วไปตามข้อ ๑.๑ และตามประกาศกำหนดตามข้อ ๑.๒ ซึ่งคณะกรรมการกลางพนักงานส่วนตำบล (ก.อบต.) ได้ให้ความเห็นชอบแล้วในการประชุมคณะกรรมการพนักงานส่วนตำบลจังหวัดปัตตานี(ก.อบต. จังหวัด) ครั้งที่ ๖ / ๒๕๕๕ เมื่อวันที่ ๒๓ กรกฎาคม พ.ศ. ๒๕๕๕ ประกาศเมื่อวันที่ ๒๔ ตุลาคม ๒๕๕๕

จากหลักการและเหตุผลดังกล่าว องค์การบริหารส่วนตำบลตะบิ้ง จึงได้จัดทำแผนอัตรากำลัง ๓ ปี สำหรับปีงบประมาณ พ.ศ. ๒๕๖๔ - ๒๕๖๖ ขึ้น

## ๒. วัตถุประสงค์

๒.๑ เพื่อให้องค์การบริหารส่วนตำบลตะบิ้ง มีโครงสร้างการแบ่งงานและระบบงานที่เหมาะสมไม่ซ้ำซ้อน

๒.๒ เพื่อให้องค์การบริหารส่วนตำบลตะบิ้ง มีการกำหนดตำแหน่งการจัดอัตรากำลังโครงสร้างให้เหมาะสมกับอำนาจหน้าที่ขององค์การบริหารส่วนตำบล ตามพระราชบัญญัติสภาตำบลและองค์การบริหารส่วนตำบล พ.ศ. ๒๕๓๗ แก้ไขเพิ่มเติมถึง(ฉบับที่ ๗) พ.ศ. ๒๕๖๒ และตามพระราชบัญญัติกำหนดแผนและขั้นตอนการกระจายอำนาจให้องค์กรปกครองส่วนท้องถิ่น พ.ศ. ๒๕๔๒ แก้ไขเพิ่มเติมถึง(ฉบับที่ ๒) พ.ศ. ๒๕๔๙

๒.๓ เพื่อให้คณะกรรมการพนักงานส่วนตำบล (ก.อบต.จังหวัด) ตรวจสอบการกำหนดตำแหน่งและการใช้ตำแหน่งพนักงานส่วนตำบล ครูและบุคลากรทางการศึกษา ลูกจ้างประจำและพนักงานจ้างให้เหมาะสมกับภารกิจ อำนาจหน้าที่ ความรับผิดชอบของส่วนราชการ

๒.๔ เพื่อเป็นแนวทางในการดำเนินการวางแผนการใช้อัตรากำลัง การพัฒนาบุคลากรขององค์การบริหารส่วนตำบลให้เหมาะสม

๒.๕ เพื่อให้องค์การบริหารส่วนตำบลมีการวางแผนอัตรากำลัง การจัดสรรงบประมาณและบรรจุแต่งตั้งพนักงานส่วนตำบล เพื่อให้การบริหารงานขององค์การบริหารส่วนตำบลเกิดประโยชน์ต่อประชาชน เกิดผลสัมฤทธิ์ต่อภารกิจตามอำนาจหน้าที่มีประสิทธิภาพ มีความคุ้มค่า สามารถลดขั้นตอนการปฏิบัติงาน และมีการลดภารกิจและยุบเลิกหน่วยงานที่ไม่จำเป็น การปฏิบัติภารกิจสามารถตอบสนองความต้องการของประชาชนได้เป็นอย่างดี

๒.๖ เพื่อให้องค์กรปกครองส่วนท้องถิ่น สามารถควบคุมภาระค่าใช้จ่ายด้านการบริหารงานบุคคลให้เป็นไปตามที่กฎหมายกำหนด

### ๓. กรอบแนวคิดทางในการจัดทำแผนอัตรากำลัง ๓ ปี

คณะกรรมการจัดทำแผนอัตรากำลังขององค์การบริหารส่วนตำบลตะบิ้ง ซึ่งมีนายกองค์การบริหารส่วนตำบลตะบิ้งเป็นประธาน เห็นสมควรให้จัดทำแผนอัตรากำลัง ๓ ปี โดยให้มีขอบเขตเนื้อหาครอบคลุมในเรื่องต่าง ๆ ดังต่อไปนี้

๓.๑ วิเคราะห์ภารกิจ อำนาจหน้าที่ความรับผิดชอบขององค์การบริหารส่วนตำบลตะบิ้งตามพระราชบัญญัติสภาตำบลและองค์การบริหารส่วนตำบล พ.ศ. ๒๕๓๗ แก้ไขเพิ่มเติมถึง(ฉบับที่ ๗) พ.ศ. ๒๕๖๒ และตามพระราชบัญญัติกำหนดแผนและขั้นตอนการกระจายอำนาจให้องค์กรปกครองส่วนท้องถิ่น พ.ศ. ๒๕๔๒ แก้ไขเพิ่มเติมถึง(ฉบับที่ ๒) พ.ศ. ๒๕๔๙ ตลอดจนกฎหมายอื่นให้สอดคล้องกับยุทธศาสตร์ชาติ ระยะ ๒๐ ปี (พ.ศ.๒๕๖๑-๒๕๘๐) แผนพัฒนาเศรษฐกิจและสังคมแห่งชาติ ฉบับที่ ๑๒ (พ.ศ. ๒๕๖๐ - ๒๕๖๔) แผนพัฒนาจังหวัด แผนพัฒนาอำเภอ แผนพัฒนาองค์กรปกครองส่วนท้องถิ่น นโยบายของรัฐบาลและนโยบายของผู้บริหาร ตลอดจนสภาพปัญหาขององค์การบริหารส่วนตำบลตะบิ้ง

๓.๒ กำหนดโครงสร้างการแบ่งส่วนราชการภายในและการจัดระบบงาน เพื่อรองรับภารกิจตามอำนาจหน้าที่ความรับผิดชอบ ให้สามารถแก้ปัญหาของจังหวัดปัตตานี ได้อย่างมีประสิทธิภาพ

๓.๓ การวิเคราะห์กำหนดตำแหน่งในสายงานต่าง ๆ จำนวนตำแหน่ง และระดับตำแหน่งให้เหมาะสมกับภาระหน้าที่ความรับผิดชอบปริมาณงานและคุณภาพของงาน รวมทั้งสร้างความก้าวหน้าในสายอาชีพของกลุ่มงานต่าง ๆ

๓.๔ จัดทำกรอบอัตรากำลัง ๓ ปี โดยภาระค่าใช้จ่ายด้านการบริหารงานบุคคลต้องไม่เกินร้อยละสี่สิบของงบประมาณรายจ่ายประจำปี

๓.๕ จัดทำแผนการพัฒนาข้าราชการเพื่อให้พนักงานส่วนตำบล ลูกจ้างประจำและพนักงานจ้างทุกคน ได้รับการพัฒนาความรู้ความสามารถตามสายงานอย่างน้อยปีละ ๑ ครั้ง

๓.๖ การวิเคราะห์ข้อมูลจากความคิดเห็นแบบ ๓๖๐ องศา อันเป็นการสอบถามความคิดเห็นจากผู้มีส่วนได้เสีย เช่นการบริหารงาน งบประมาณ คน มาพิจารณา

๓.๗ การพิจารณาเปรียบเทียบกับกรอบอัตรากำลังองค์กรอื่นที่มีลักษณะงานใกล้เคียงกัน

#### ๔. สภาพปัญหา ความต้องการของประชาชนในเขตพื้นที่องค์การบริหารส่วนตำบล

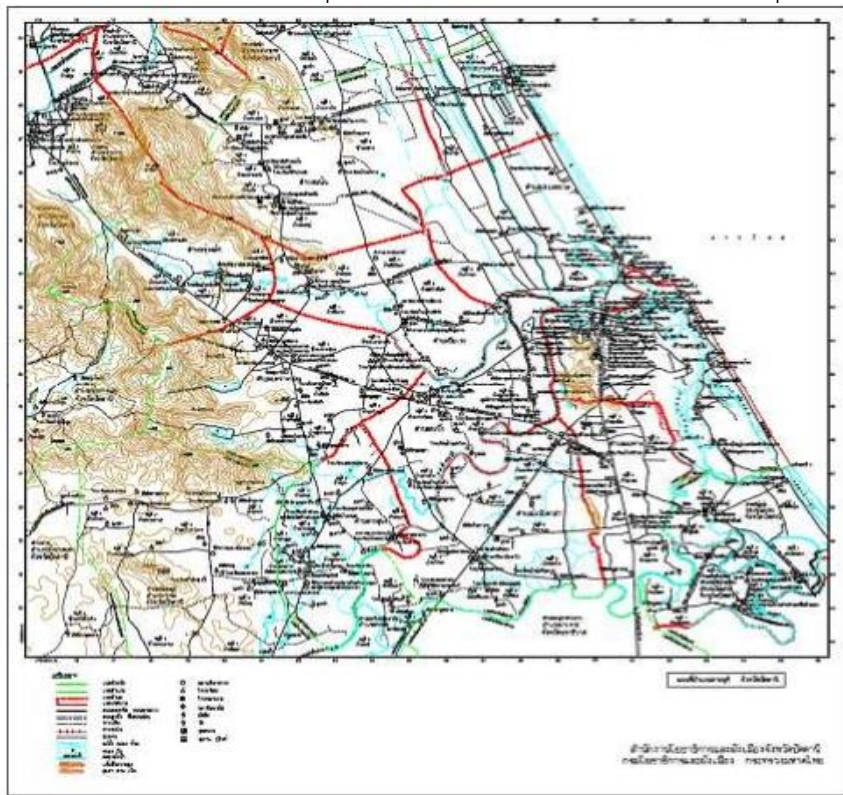
##### ๔.๑ สภาพทั่วไปและข้อมูลพื้นฐาน

##### ๑. ด้านกายภาพ

##### ๑.๑ ที่ตั้งของหมู่บ้านหรือตำบล (แผนที่ประกอบ)

ตำบลตะบิ้งตั้งอยู่ทางทิศตะวันออกของอำเภอสายบุรี ห่างจากที่ว่าการอำเภอสายบุรี ใกล้เคียง ประมาณ ๑ กิโลเมตร และไกลสุด ประมาณ ๘ กิโลเมตร โดยมีระยะห่างจากอำเภอเมืองปัตตานี ประมาณ ๔๕ กิโลเมตร ตำบลตะบิ้งมีอาณาเขตติดต่อกับพื้นที่ต่าง ๆ ดังนี้

ทิศเหนือ	ติดต่อกับตำบลปะเสยะวอและตำบลปือระ	อำเภอสายบุรี
ทิศตะวันออก	ติดต่อกับตำบลมะนังดาลำและตำบลตะลุบัน	อำเภอสายบุรี
ทิศตะวันตก	ติดต่อกับตำบลเตราะบอน	อำเภอสายบุรี
ทิศใต้	ติดต่อกับตำบลกะดุนง	อำเภอสายบุรี



ภาพที่ ๑.๑ แผนที่อำเภอสายบุรี

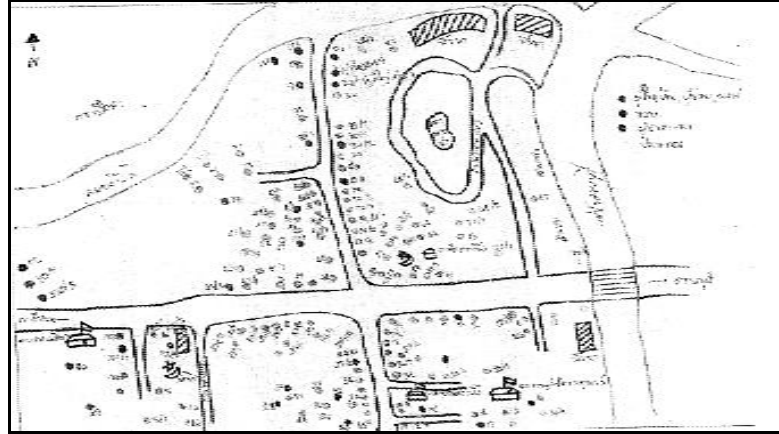
ตำบลตะบิ้ง ประกอบด้วยหมู่บ้านทั้ง ๖ หมู่บ้าน ได้แก่

##### หมู่ที่ ๑ บ้านตะบิ้ง

“ตะบิ้ง” มาจากคำภาษามลายูว่า “ตือบิง” ซึ่งความหมายในภาษาไทย หมายถึง ตลิง ซึ่งมีความชันสูงมาก ตั้งอยู่ริมแม่น้ำสายบุรี ในสมัยก่อน การคมนาคมอาศัยทางเรือเป็นหลัก ประชาชนที่เดินทางไปมา อำเภอสายบุรีไปนราธิวาสต้องขึ้นแพที่ตะบิ้ง บริเวณแม่น้ำสายบุรี ซึ่งมีชื่อเสียงในประวัติศาสตร์ มีต้นน้ำอยู่ในเทือกเขาสันการราคีรี ระหว่างเขากุลาคาโอกกับเขาตาโบ้ในอำเภอสู้คีริน จังหวัดนราธิวาส ไหลขึ้นทางเหนือในเขต อำเภอรามัน จังหวัดยะลา จนกระทั่งออกสู่ทะเล ผ่านตำบลตะบิ้ง อำเภอสายบุรี จังหวัดปัตตานี แผนชุมชน บ้านตะบิ้ง หมู่ที่ ๑ (๒๕๕๔ : ๑)

หมู่ที่ ๑ บ้านตะบึง มีอาณาเขตติดต่อกับพื้นที่ต่าง ๆ ดังนี้

ทิศเหนือ	ติดต่อกับ	หมู่ที่ ๑ ตำบลตะบึง	อำเภอสายบุรี
ทิศใต้	ติดต่อกับ	หมู่ที่ ๔ ตำบลตะบึง	อำเภอสายบุรี
ทิศตะวันออก	ติดต่อกับ	หมู่ที่ ๔ ตำบลมะนังดาลำ	อำเภอสายบุรี
ทิศตะวันตก	ติดต่อกับ	หมู่ที่ ๓ ตำบลตะบึง	อำเภอสายบุรี



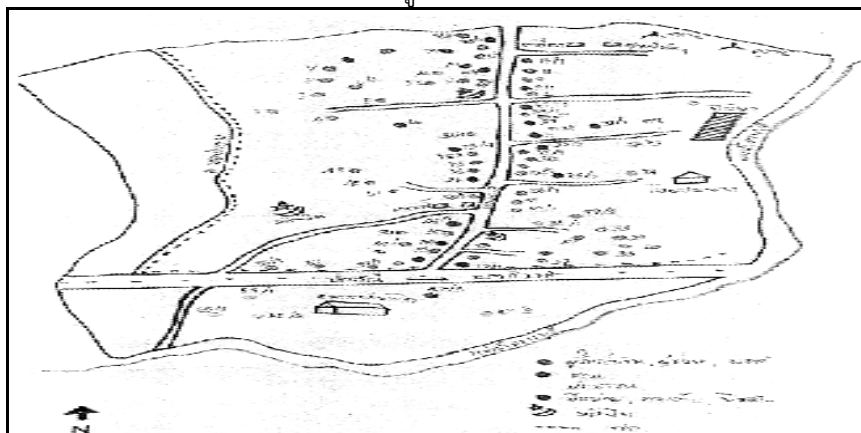
ภาพที่ ๑.๒ หมู่ที่ ๑ บ้านตะบึง

หมู่ที่ ๒ บ้านกูแบบาเดาะ

บ้านกูแบบาเดาะ แปลว่า “หนองแรด” หลายร้อยปีที่ผ่านมา หมู่บ้านแห่งนี้มีความอุดมสมบูรณ์ทางธรรมชาติ ทั้งป่าไม้ และสัตว์ป่านานาชนิด โดยเฉพาะ แรด และมีสถานที่ที่ใกล้เคียงกัน ชื่อ “ลาคอ” แปลว่า ต้นไม้ชนิดหนึ่งที่เป็นสมุนไพร ใช้ทำเป็นยา สามารถคุมกำเนิดได้ ชาวบ้านกูแบบาเดาะและชาวบ้านลาคอเป็นพี่น้องตระกูลเดียวกัน แต่งงานกัน จนทำให้ทั้ง ๒ หมู่บ้านรวมเป็นชุมชนเดียวกัน คือ บ้านกูแบบาเดาะ แพนชุมชน บ้านกูแบบาเดาะ หมู่ที่ ๒ (๒๕๕๔ : ๑)

หมู่ที่ ๒ บ้านกูแบบาเดาะ มีอาณาเขตติดต่อกับพื้นที่ต่าง ๆ ดังนี้

ทิศเหนือ	ติดต่อกับ	หมู่ที่ ๑ ตำบลตะบึง	อำเภอสายบุรี
ทิศใต้	ติดต่อกับ	หมู่ที่ ๔ ตำบลตะบึง	อำเภอสายบุรี
ทิศตะวันออก	ติดต่อกับ	หมู่ที่ ๔ ตำบลมะนังดาลำ	อำเภอสายบุรี
ทิศตะวันตก	ติดต่อกับ	หมู่ที่ ๓ ตำบลตะบึง	อำเภอสายบุรี



ภาพที่ ๑.๓ หมู่ที่ ๒ บ้านกูแบบาเดาะ

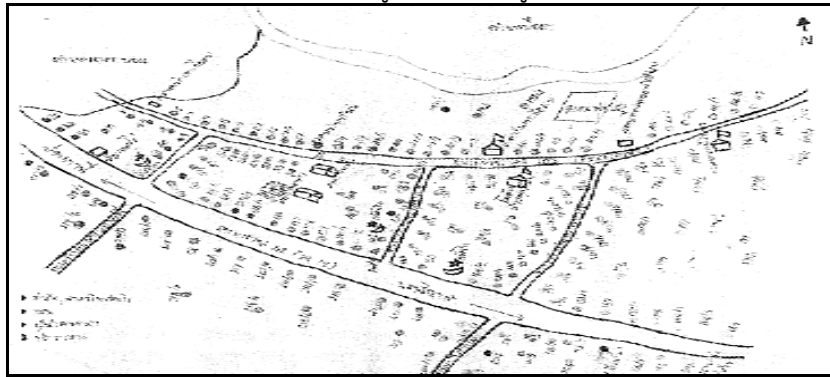


หมู่ที่ ๓ บ้านเจาะกือแย

บ้านเจาะกือแย เป็นคำภาษามาลายู หมายถึง “ลานต้นหว้า” ในอดีตถือเป็นศูนย์กลางทางเศรษฐกิจ มีการค้าขายทั้งภายในตำบลและเขตใกล้เคียง พ่อค้าแม่ค้าต่างแดนนั่งเรือล่องมาตามแม่น้ำสายบุรี เพื่อนำสินค้ามาขายที่ตลาดนัดบริเวณลานกือแย ต่อมาจาก “จาเราะกือแย” เรียกเป็น “เจาะกือแย” แผนชุมชน บ้านเจาะกือแย หมู่ที่ ๓ (๒๕๕๔ : ๑)

หมู่ที่ ๓ บ้านเจาะกือแย มีอาณาเขตติดต่อกับพื้นที่ต่าง ๆ ดังนี้

ทิศเหนือ	ติดต่อกับ	หมู่ที่ ๓ ตำบลปือระ	อำเภอสายบุรี
ทิศใต้	ติดต่อกับ	หมู่ที่ ๔ และหมู่ที่ ๖ ตำบลตะบิ่ง	อำเภอสายบุรี
ทิศตะวันออก	ติดต่อกับ	หมู่ที่ ๑ และหมู่ที่ ๒ ตำบลตะบิ่ง	อำเภอสายบุรี
ทิศตะวันตก	ติดต่อกับ	หมู่ที่ ๕ และหมู่ที่ ๖ ตำบลตะบิ่ง	อำเภอสายบุรี



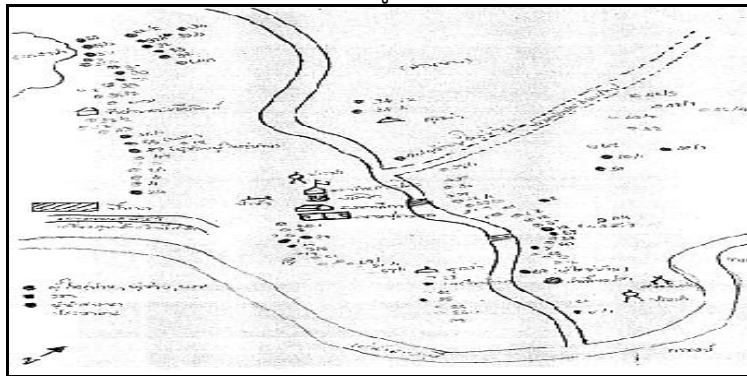
ภาพที่ ๑.๔ หมู่ที่ ๓ บ้านเจาะกือแย

หมู่ที่ ๔ บ้านชะโมะ

บ้านชะโมะ แปลมาจากคำว่า “เสร็จหมด” ในอดีตมีความทึ่รกันดาร ห่างไกลจากหมู่บ้านอื่น แต่ประชากรภายในหมู่บ้านมีความรัก สามัคคี การพัฒนาต่าง ๆ ของหมู่บ้านเป็นผลสำเร็จ เสร็จหมด ต่อมาจาก “เสร็จหมด” เรียกเป็น “ชะโมะ” แผนชุมชน บ้านชะโมะ หมู่ที่ ๔ (๒๕๕๔ : ๑)

หมู่ที่ ๔ บ้านชะโมะ มีอาณาเขตติดต่อกับพื้นที่ต่าง ๆ ดังนี้

ทิศเหนือ	ติดต่อกับ	หมู่ที่ ๓ ตำบลตะบิ่ง	อำเภอสายบุรี
ทิศใต้	ติดต่อกับ	หมู่ที่ ๕ ตำบลมะนังดาลำ	อำเภอสายบุรี
ทิศตะวันออก	ติดต่อกับ	หมู่ที่ ๕ และหมู่ที่ ๖ ตำบลตะบิ่ง	อำเภอสายบุรี
ทิศตะวันตก	ติดต่อกับ	หมู่ที่ ๑ ตำบลมะนังดาลำ	อำเภอสายบุรี



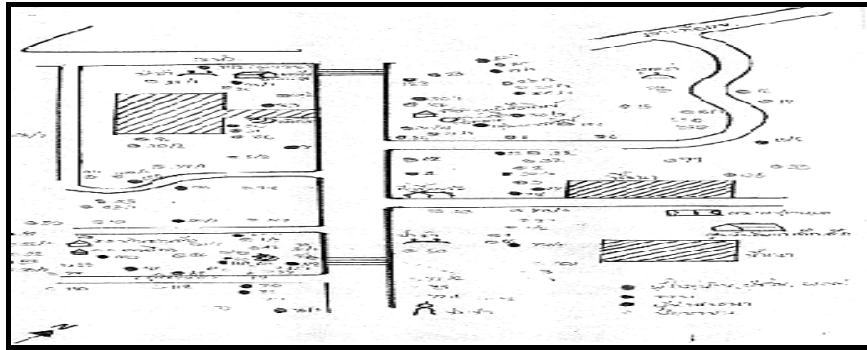
ภาพที่ ๑.๕ หมู่ที่ ๔ บ้านชะโมะ

หมู่ที่ ๕ บ้านลานช้าง

บ้านลานช้าง ตามประวัติเล่ากันว่า คนที่เลี้ยงช้างได้ต้องมีฐานะร่ำรวย และในสมัยนั้นก็คือ ผู้ใหญ่บ้าน เนื่องจากตอนนั้นมีผู้ใหญ่จากทางเหนือมาหาผู้ใหญ่บ้านซึ่งโดยสารมากับช้าง แล้วมาล่ามช้างไว้ที่นี้หลาย วัน ชาวบ้านจึงเรียกหมู่บ้านแห่งนี้ว่า “บ้านลานช้าง” แผนชุมชน บ้านลานช้าง หมู่ที่ ๕ (๒๕๕๔ : ๑)

หมู่ที่ ๕ บ้านลานช้าง มีอาณาเขตติดต่อกับพื้นที่ต่าง ๆ ดังนี้

ทิศเหนือ	ติดต่อกับ	หมู่ที่ ๖ ตำบลตะบิ้ง	อำเภอสายบุรี
ทิศใต้	ติดต่อกับ	หมู่ที่ ๕ ตำบลมะนังดาลำ	อำเภอสายบุรี
ทิศตะวันออก	ติดต่อกับ	หมู่ที่ ๔ ตำบลตะบิ้ง	อำเภอสายบุรี
ทิศตะวันตก	ติดต่อกับ	บ้านละอาร์	อำเภอสายบุรี



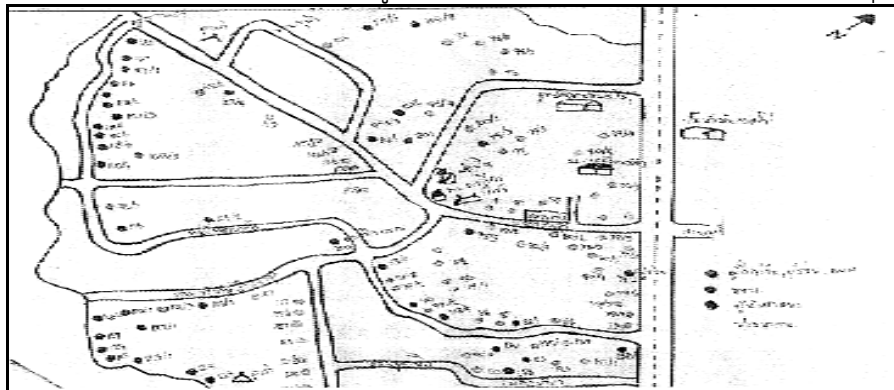
ภาพที่ ๑.๖ หมู่ที่ ๕ บ้านลานช้าง

หมู่ที่ ๖ บ้านกาเยาะมาตี

บ้านกาเยาะมาตี เดิมเรียกว่า “ปละคู” แปลว่า ต้นไม้ชนิดหนึ่งที่สามารถนำมารักษาโรคน้ำกัดเท้า ได้ และอีก ๖๐ ปีต่อมา คำว่า “กาเยาะมาตี” แปลว่า “ช้างตาย” ซึ่งมีตำนานเล่าว่า ช้างเผือกเชือกหนึ่ง เจ้าของได้ บรรทุกมาขายที่ตลาดเจาะกือแย ปรากฏว่าช้างเผือกเชือกนั้นตาย ชาวบ้านจึงช่วยกันลากศพมาฝังไว้ที่ป่าช้า ชาวบ้านจึง เรียกหมู่บ้านนั้นว่า “กาเยาะมาตี”

หมู่ที่ ๖ บ้านกาเยาะมาตี มีอาณาเขตติดต่อกับพื้นที่ต่าง ๆ ดังนี้

ทิศเหนือ	ติดต่อกับ	หมู่ที่ ๓ ตำบลตะบิ้ง	อำเภอสายบุรี
ทิศใต้	ติดต่อกับ	หมู่ที่ ๕ ตำบลตะบิ้ง	อำเภอสายบุรี
ทิศตะวันออก	ติดต่อกับ	หมู่ที่ ๔ ตำบลตะบิ้ง	อำเภอสายบุรี
ทิศตะวันตก	ติดต่อกับ	หมู่ที่ ๖ ตำบลเตราะบอน	อำเภอสายบุรี



ภาพที่ ๑.๗ หมู่ที่ ๖ บ้านกาเยาะมาตี

## ๑.๒ ลักษณะภูมิประเทศ

ตำบลตะบิ้งมีลักษณะเป็นพื้นที่ราบลุ่ม ทางตะวันตกของพื้นที่เป็นที่ราบลุ่มแม่น้ำ มีแม่น้ำสายบุรีไหลผ่านจากทางทิศใต้ไปยังทิศเหนือ นอกจากนี้ยังมีแหล่งน้ำธรรมชาติ คือ คลองปิโก และคลองจำกอง และมีบึงใหญ่อยู่ทางทิศตะวันตกเฉียงเหนือของตำบล

## ๑.๓ ลักษณะภูมิอากาศ

### ๑.๓.๑ ปริมาณน้ำฝน

ตำบลตะบิ้ง ตั้งอยู่ในอำเภอสายบุรี จังหวัดปัตตานี ซึ่งเป็นจังหวัดที่อยู่ทางภาคใต้ฝั่งตะวันออก ในฤดูมรสุมตะวันออกเฉียงเหนือจะมีฝนตกชุกกว่าในฤดูมรสุมตะวันตกเฉียงใต้เพราะอยู่ทางด้านตะวันออกไม่มีภูเขาสูงใดกั้น จึงได้รับอิทธิพลจากมรสุมนี้เต็มที่ ทำให้มีฝนตกชุกโดยเฉพาะช่วงเดือนตุลาคมและพฤศจิกายน ส่วนในฤดูมรสุมตะวันตกเฉียงใต้มีฝนตกน้อยกว่าฤดูมรสุมตะวันออกเฉียงเหนือ เพราะภูมิประเทศมีแนวเทือกเขาตะนาวศรีปิดกั้น ทำให้ได้รับกระแสลมจากมรสุมนี้ไม่เต็มที่ ปริมาณน้ำฝนเฉลี่ยของจังหวัดปัตตานีอยู่ในเกณฑ์ดี แต่หากเปรียบเทียบภายในภาคมีฝนอยู่เกณฑ์ปานกลาง

ปี ๒๕๕๔ – ๒๕๕๘ ปริมาณน้ำฝนจะอยู่ในช่วง ,๒๘๗.๙ มิลลิเมตร ถึง ๒,๔๔๘.๙ มิลลิเมตร โดยมีค่าเฉลี่ยปริมาณน้ำฝนในรอบ ๕ ปีอยู่ที่ ๑,๗๘๑.๓ มิลลิเมตร แผนพัฒนาจังหวัดปัตตานี พ.ศ. ๒๕๖๑ – ๒๕๖๔ (๒๕๕๙ : ๒)

### ๑.๓.๒ อุณหภูมิ

ตำบลตะบิ้ง ตั้งอยู่ในอำเภอสายบุรี จังหวัดปัตตานี ซึ่งเป็นจังหวัดตั้งอยู่ในคาบสมุทรที่เป็นแหลมที่ยื่นออกไปในทะเลจึงได้รับอิทธิพลจากลมมรสุมเต็มที่ คือ ลมมรสุมตะวันตกเฉียงใต้จากมหาสมุทรอินเดีย และลมมรสุมตะวันออกเฉียงเหนือซึ่งพัดผ่านอ่าวไทย ทำให้ได้รับไอน้ำและความชุ่มชื้นมาก อุณหภูมิเฉลี่ยจึงไม่สูงมากและอากาศไม่ร้อนจัดในฤดูร้อนและจะมีอากาศเย็นได้บางครั้ง

ปี ๒๕๕๔ – ๒๕๕๘ อุณหภูมิเฉลี่ยมีค่าอยู่ที่ ๒๗.๒ องศาเซลเซียส อุณหภูมิสูงสุดเฉลี่ยอยู่ที่ ๒๗.๕ องศาเซลเซียส อุณหภูมิต่ำสุดเฉลี่ยอยู่ที่ ๒๓.๘ องศาเซลเซียส แผนพัฒนาจังหวัดปัตตานี พ.ศ. ๒๕๖๑ – ๒๕๖๔ (๒๕๕๙ : ๓)

## ๑.๔ ลักษณะของดิน

ลักษณะของดินในพื้นที่เป็นดินร่วน ดินเหนียว พื้นที่ราบเหมาะแก่การเพาะปลูกข้าว

## ๒. ประชากร

### ๒.๑ ข้อมูลเกี่ยวกับจำนวนประชากร

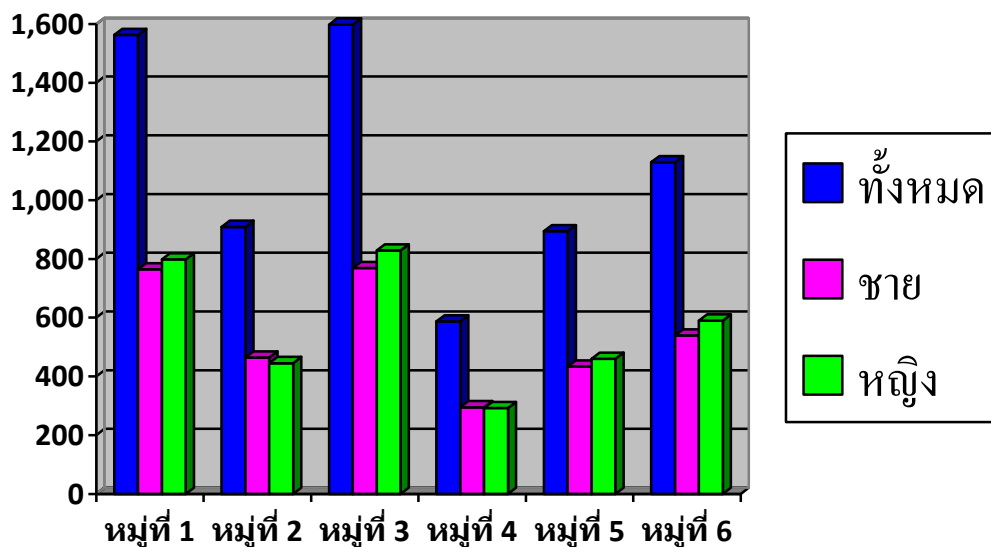
ตำบลตะบิ้ง อำเภอสายบุรี จังหวัดปัตตานี มีจำนวนประชากรทั้งหมด ๖,๖๘๐ คน แบ่งเป็นเพศชายทั้งหมด ๓,๒๖๖ คน และเพศหญิงทั้งหมด ๓,๔๑๔ คน

ข้อมูลเกี่ยวกับจำนวนประชากรตำบลตะบิ้ง อำเภอสายบุรี จังหวัดปัตตานี

หมู่ที่	ชื่อหมู่บ้าน	ประชากร (คน)		ทั้งหมด (คน)	ครัวเรือน (หลังคาเรือน)
		ชาย	หญิง		
๑	บ้านตะบิ้ง	๗๖๕	๗๙๘	๑,๕๖๓	๓๑๑
๒	บ้านกุแบบาเดาะ	๔๖๔	๔๔๕	๙๐๙	๑๙๐
๓	บ้านเจาะกือแย	๗๖๙	๘๒๙	๑,๕๙๘	๓๙๐
๔	บ้านแซะโมะ	๒๙๕	๒๙๒	๕๘๗	๑๒๙
๕	บ้านลานช้าง	๔๓๔	๔๖๐	๘๙๔	๒๐๔
๖	บ้านกาเยาะมาตี	๕๓๙	๕๙๐	๑,๑๒๙	๒๘๘
	รวม	๓,๒๖๖	๓,๔๑๔	๖,๖๘๐	๑,๕๑๒

ที่มา : สำนักทะเบียนอำเภอสายบุรี จังหวัดปัตตานี (ข้อมูล ณ เดือนเมษายน ๒๕๖๒)

จากตารางที่ ๑.๒ ข้อมูลเกี่ยวกับจำนวนประชากรตำบลตะบิ้ง อำเภอสายบุรี จังหวัดปัตตานี พบว่า ตำบลตะบิ้งมีจำนวนประชากรทั้งหมด ๖,๖๘๐ คน แบ่งเป็นประชากรชายรวม ๓,๒๖๖ คน และประชากรหญิงรวม ๓,๔๑๔ คน และมีจำนวนครัวเรือนทั้งหมด ๑,๕๑๒ หลังคาเรือน โดยหมู่ที่ ๓ บ้านเจาะกือแย มีจำนวนประชากรมากที่สุดทั้งหมด ๑,๕๙๘ คน และหมู่ที่ ๔ บ้านแซะโมะ มีจำนวนประชากรน้อยที่สุด ทั้งหมด ๕๘๗ คน (แสดงแผนภูมิ)



ภาพที่ ๑.๘ จำนวนประชากรตำบลตะบิ้ง ณ เดือนธันวาคม ๒๕๖๒

**๔.๑ ด้านโครงสร้างพื้นฐาน**

**๔.๑.๑ การคมนาคมขนส่ง (ทางบก, ทางน้ำ )**

ตำบลตะบิ้ง อำเภอสายบุรี จังหวัดปัตตานี มีการคมนาคมทางบก ประกอบด้วย ถนนลาดยางแอสฟัลท์ ถนนคอนกรีตเสริมเหล็ก และถนนลูกรัง (แสดงดังตารางที่ ๑.๔)

**ตารางที่ ๑.๕** ข้อมูลเกี่ยวกับถนนลาดยางแอสฟัลท์ ถนนคอนกรีตเสริมเหล็ก และถนนหินคลุก ตำบลตะบิ้ง อำเภอสายบุรี จังหวัดปัตตานี

หมู่ที่	ชื่อหมู่บ้าน	จำนวนสายทางรวม (สาย)	ถนนลาดยางแอสฟัลท์ติก (สาย)	ถนนคอนกรีตเสริมเหล็ก (สาย)	ถนนหินคลุก (สาย)	หมายเหตุ
๑	บ้านตะบิ้ง	๖	-	๔	๒	
๒	บ้านกุแบบาเดาะ	๗	๑	๒	๔	
๓	บ้านเจาะกือแย	๖	-	๓	๓	
๔	บ้านชะโมะ	๒	-	๑	๑	
๕	บ้านลานช้าง	๔	-	๒	๒	
๖	บ้านกาเยาะมาตี	๖	-	๔	๒	
<b>รวม</b>		<b>๓๑</b>	<b>๑</b>	<b>๑๖</b>	<b>๑๔</b>	

ที่มา : ข้อมูลลงทะเบียนทางหลวงท้องถิ่นของ อบต.ตะบิ้ง (ณ เดือน พฤษภาคม ๒๕๖๒)

จากตารางที่ ๑.๕ ข้อมูลเกี่ยวกับถนนลาดยางแอสฟัลท์ ถนนคอนกรีตเสริมเหล็ก และถนนลูกรัง ตำบลตะบิ้ง อำเภอสายบุรี จังหวัดปัตตานี พบว่า ตำบลตะบิ้ง มีถนนทั้งหมด ๓๑ สาย แบ่งเป็น ถนนลาดยางแอสฟัลท์ติก ๑ สาย, ถนนคอนกรีตเสริมเหล็ก ๑๖ สาย และถนนหินคลุก ๑๔ สาย

**๔.๑.๒ การไฟฟ้า**

ตำบลตะบิ้ง อำเภอสายบุรี จังหวัดปัตตานี มีระบบไฟฟ้าครบทุกหมู่บ้าน แต่บางพื้นที่ภายในหมู่บ้านยังไม่ทั่วถึง

**๔.๑.๓ การประปา**

มีระบบประปาบาดาลหมู่บ้านที่สามารถใช้งานได้ จำนวน ๒ หมู่บ้าน ได้แก่ หมู่ที่ ๓ บ้านเจาะกือแย และหมู่ที่ ๖ บ้านกาเยาะมาตี

**๔.๑.๔ โทรศัพท์**

ปัจจุบันทุกหมู่บ้าน ใช้โทรศัพท์เคลื่อนที่เป็นส่วนใหญ่

**๔.๑.๕ ไปรษณีย์หรือการสื่อสารหรือการขนส่ง และวัสดุ ครุภัณฑ์**

ที่ทำการไปรษณีย์ที่ใกล้ที่สุด ได้แก่ ที่ทำการไปรษณีย์สายบุรี ตั้งอยู่ ตำบลตะลุบัน อำเภอสายบุรี จังหวัดปัตตานี ห่างจากองค์การบริหารส่วนตำบลตะบิ้ง อำเภอสายบุรี จังหวัดปัตตานี ประมาณ ๕ กิโลเมตร

**๔.๓ ด้านสังคม**

**๔.๓.๑ การศึกษา**

โรงเรียนประถมศึกษา ๔ แห่ง

- โรงเรียนบ้านตะบิ้ง หมู่ที่ ๑
- โรงเรียนบ้านเจาะกือแย หมู่ที่ ๓
- โรงเรียนบ้านชะโมะ หมู่ที่ ๔
- โรงเรียนบ้านลานช้าง หมู่ที่ ๕
- โรงเรียนมัธยมศึกษาศึกษา (โรงเรียนเอกชนสอนศาสนา) ๔ แห่ง
- โรงเรียนราษฎร์ประชานุเคราะห์ หมู่ที่ ๑
- โรงเรียนศาสนศึกษา หมู่ที่ ๑

- โรงเรียนสามารถดีวิทยา หมู่ที่ ๓
- โรงเรียนบำรุงมุสลิมีน หมู่ที่ ๓

ศูนย์พัฒนาเด็กเล็กก่อนวัยเรียน ๓ แห่ง

- ศูนย์เด็กเล็กก่อนเกณฑ์ประจำมัสยิดดารุลอิฮซาน
- ศูนย์พัฒนาเด็กเล็กบ้านลานช้าง
- ศูนย์เด็กเล็กก่อนเกณฑ์ประจำมัสยิดกุแบบาเดาะ

ที่อ่านหนังสือพิมพ์ประจำหมู่บ้าน ๖ แห่ง

ศูนย์การเรียนรู้ ๑ แห่ง

**๔.๓.๒ สถาบันและองค์การทางศาสนา**

มัสยิด / สุเหร่า จำนวน ๑๐ แห่ง

**๔.๓.๓ การสาธารณสุข**

๑.โรงพยาบาลส่งเสริมสุขภาพตำบลตะบิ้ง หมู่ที่ ๓

**๔.๔ การบริการพื้นฐาน**

**๔.๔.๑ การคมนาคม**

การคมนาคมในตำบลตะบิ้ง มีถนนตั้งตารางต่อไปนี้ คือ

เส้นทาง	พื้นที่ (หมู่)	ระยะทาง (เมตร)	ประเภทถนน
<b>เส้นทางสายหลัก ( จำนวน ๔ สาย)</b>			
๑.ทางหลวงแผ่นดินหมายเลข ๔๒ (เอ ๑๘) ปัตตานี-นราธิวาส ถนนสายกะลาพอ	๒,๓,๖	๓,๙๐๐	ถนนลาดยาง
๒.ถนนสายเจาะกือแย - สายบุรี	๑,๓	๔,๐๐๐	ถนนลาดยาง
๓.ถนนสายกาเยาะมาตี - เจาะกะพ้อ	๕,๖	๒,๐๐๐	ถนนลาดยาง
๔.ถนนลาคอ – จำกอง	๑,๒	๓,๕๐๐	ถนนลาดยาง
<b>ถนนหมู่บ้าน ( จำนวน ๑๐ สาย )</b>			
๑.ถนนเจาะกือแย – แซะโมะ	๓,๔	๒,๕๐๐	หินคลุก,ลาดยาง
๒.ถนนสายกาเยาะมาตี – ลานช้าง	๕,๖	๓,๒๐๐	หินคลุก,ลาดยาง
๓.ถนนสายบือแนยามู – ลานช้าง	๕,๖	๑,๘๕๐	ลูกรัง
<b>เส้นทาง</b>	<b>พื้นที่ (หมู่)</b>	<b>ระยะทาง (เมตร)</b>	<b>ประเภทถนน</b>
๔.ถนนสายสระตะบิ้ง	๑	๑,๕๔๕	คสล. , ลูกรัง
๕.ถนนสายบ้านพักครู	๓	๓๔๕	คสล.
๖.สายศาลาเก่า	๓	๔๙๓	คสล.
๗.ถนนสายชลประทาน	๑,๒	๑,๗๐๐	ถนนดิน
๘.ถนนสายศูนย์พัฒนาเด็กเล็ก	๒	๑๗๐	คสล.
๙.ถนนสายลานช้าง – ละฮาร์	๕	๑,๓๐๐	คสล. , ลูกรัง
๑๐.ถนนสายโต๊ะลาตุ – โต๊ะอูละ	๕	๔๐๐	ลูกรัง

#### ๔.๔.๓ การไฟฟ้า

- หมู่บ้านมีไฟฟ้าใช้ครอบคลุมทั้ง ๖ หมู่บ้าน แต่ยังมีบางครัวเรือนไม่มีไฟฟ้าใช้

#### ๔.๔.๔ แหล่งน้ำธรรมชาติ

แม่น้ำ คลอง และลำห้วย จำนวน ๖ สาย ได้แก่

- แม่น้ำ ๑ สาย (แม่น้ำสายบุรี)
- คลอง ๑ สาย (คลองน้ำจืดจากอง)
- ลำห้วย ๔ สาย

#### ๔.๔.๕ ด้านแหล่งน้ำที่สร้างขึ้น

- ฝาย ๑ แห่ง
- บ่อโยก ๔ แห่ง
- ประปา ๕ แห่ง (ชำรุด ๓ แห่ง)
- สระน้ำ ๑ แห่ง

#### ๔.๕ ข้อมูลอื่น ๆ

##### มวลชนจัดตั้ง

- อาสาสมัครป้องกันภัยฝ่ายพลเรือน ๑๙ คน
- อาสาสมัครคุมประพฤติ ๑๐ คน
- อาสาสมัครหนึ่งตำบลหนึ่งทีมกู้ภัย ๑๑ คน
- จิตอาสาภัยพิบัติประจำ อบต. ๕๐ คน

เพื่อให้การวางแผนอัตรากำลัง ๓ ปี ขององค์การบริหารส่วนตำบลตะบึง มีความครบถ้วน องค์การบริหารส่วนตำบลตะบึง สามารถดำเนินการตามอำนาจหน้าที่ได้อย่างมีประสิทธิภาพ องค์การบริหารส่วนตำบลตะบึง วิเคราะห์สภาพปัญหาในเขตพื้นที่ขององค์การบริหารส่วนตำบล ว่ามีปัญหอะไรและความจำเป็นพื้นฐานและความต้องการของประชาชนในเขตพื้นที่ที่สำคัญ ดังนี้

#### ๔.๒ สภาพปัญหาของเขตพื้นที่ที่รับผิดชอบและความต้องการของประชาชนโดยแบ่งออกเป็นด้านต่าง ๆ ดังนี้

##### ๔.๒.๑ ปัญหาด้านโครงสร้างพื้นฐาน

- ๑ ปัญหาการคมนาคมยังไม่สะดวก
๒. ปัญหาเกี่ยวกับไฟฟ้าสาธารณะ
๓. ปัญหาเกี่ยวกับการระบายน้ำ

##### ๔.๒.๒ ปัญหาด้านเศรษฐกิจ

๑. ประชาชนมีรายได้ไม่เพียงพอกับค่าใช้จ่าย
๒. การว่างงาน
๓. ขาดแคลนตลาดจำหน่ายสินค้า
๔. ขาดแคลนเงินทุนหมุนเวียนในการประกอบอาชีพ
๕. ที่ดินทำกินไม่มีเอกสารสิทธิ์
- ๖ ขาดการส่งเสริมให้เป็นแหล่งท่องเที่ยว

##### ๔.๒.๓ ปัญหาด้านสังคม

๑. ปัญหายาเสพติด
๒. ปัญหาชุมชนขาดความเข้มแข็ง
๓. ปัญหาผู้สูงอายุ
๔. ปัญหาด้านสวัสดิการชุมชน

#### ๔.๒.๔ ปัญหาด้านแหล่งน้ำ

- ๔.๑ ปัญหาแหล่งน้ำ คูคลอง มีวัชพืช และตื้นเขิน
- ๔.๒ ปัญหาเกี่ยวกับการขาดน้ำดื่มสะอาด

#### ๔.๒.๕ ปัญหาด้านการเมือง การบริหาร

- ๑ ปัญหาเกี่ยวกับขาดสื่อในการเผยแพร่ข้อมูลข่าวสาร
- ๒ ปัญหาการมีส่วนร่วมของประชาชน ในกิจกรรมต่าง ๆ
๓. ปัญหาศักยภาพในการบริหารงานและการบริการประชาชน
๔. ปัญหาเกี่ยวกับการขาดเครื่องมือ เครื่องใช้ที่ทันสมัย

#### ๔.๒.๖. ปัญหาด้านสาธารณสุข

- ๑ ปัญหาขยะมูลฝอย
- ๒ ปัญหาเกี่ยวกับสุขภาพอนามัยของประชาชน
- ๓ ปัญหาการกำจัดสิ่งปฏิกูลครวเรือน

#### ๔.๒.๗. ปัญหาด้านการศึกษา ศาสนาและวัฒนธรรม

- ๑ ปัญหาเกี่ยวกับศูนย์การเรียนรู้ตาดีกามีไม่เพียงพอ
- ๒ ปัญหาขาดการส่งเสริมด้านการศาสนาและวัฒนธรรมอย่างต่อเนื่อง
- ๓ ปัญหาขาดศูนย์การเรียนรู้ของชุมชน
- ๔ ปัญหาด้านวัฒนธรรมและภูมิปัญญาท้องถิ่น

#### ๔.๒.๘ ปัญหาด้านทรัพยากรธรรมชาติและสิ่งแวดล้อม

- ๘.๑ ปัญหาขาดสถานที่พักผ่อน สถานที่สาธารณะ
- ๘.๒ ปัญหาขาดการพัฒนาแหล่งท่องเที่ยว
- ๘.๓ ปัญหาน้ำเซาะตลิ่งในฤดูฝน
- ๘.๔ ปัญหาขาดจิตสำนึกในการดูแลทรัพยากรธรรมชาติและสิ่งแวดล้อม

### ความต้องการของประชาชน

#### ๑. ความต้องการด้านเศรษฐกิจ

- ๑.๑ จัดตั้งศูนย์ข้อมูลในการผลิตทางการเกษตร
- ๑.๒ ฝึกอบรมความรู้ ด้านวิชาการ และการศึกษาดูงาน
- ๑.๓ สนับสนุนเงินทุนพร้อมอุปกรณ์
- ๑.๔ ให้ความรู้ทางด้านเทคโนโลยีที่ทันสมัย
- ๑.๕ ส่งเสริมกิจกรรมเพื่อพัฒนาการท่องเที่ยวของตำบล

#### ๒. ความต้องการด้านสังคม

- ๒.๑ จัดอบรมให้ความรู้เกี่ยวกับการป้องกัน และแก้ไขปัญหายาเสพติด
- ๒.๒ จัดสถานที่ออกกำลังกาย และพักผ่อนหย่อนใจให้เพียงพอ

#### ๓. ความต้องการด้านโครงสร้างพื้นฐาน

- ๓.๑ ขุดลอกคลอง ,สร้างสะพาน คสล. , สร้างคูระบายน้ำ
- ๓.๒ ติดตั้งโทรศัพท์สาธารณะให้เพียงพอทุกหมู่บ้าน
- ๓.๓ ติดตั้งไฟฟ้าสาธารณะเพิ่มเติม
- ๓.๔ ปรับปรุงซ่อมแซมถนนลูกรัง หินคลุกและปรับปรุงผิวถนนลาดยาง
- ๓.๕ ก่อสร้างถนนลาดยางผิวแอสฟัลต์ ถนนลงหินคลุก ถนนลูกรัง
- ๓.๖ บุกเบิกถนนใหม่



**๔. ความต้องการด้านแหล่งน้ำ**

- ๔.๑ ให้มีการขุดลอกคลองส่งน้ำ
- ๔.๒ ให้มีประปาหมู่บ้านทุกหมู่บ้าน

**๕. ความต้องการด้านการเมือง การบริหาร**

- ๕.๑ จัดประชุมประชาคมสร้างความเข้มแข็งให้กับองค์กรภาคประชาชน กลุ่มสตรี, กลุ่มอาสาฯ
- ๕.๒ จัดหาบุคลากรให้เพียงพอในการปฏิบัติงาน
- ๕.๓ จัดหาเครื่องมือเครื่องใช้ในการทำงานและการเผยแพร่ข้อมูลข่าวสารให้เพียงพอ

**๖. ความต้องการด้านสาธารณสุข**

- ๖.๑ ฝึกอบรมให้ความรู้ทางโภชนาการอนามัยแม่ และเด็ก
- ๖.๒ ให้ความรู้ด้านสุขศึกษา
- ๖.๓ ให้มีระบบเก็บกักจัดขยะมูลฝอยและสิ่งปฏิกูล

**๗. ความต้องการด้านการศึกษา ศาสนาและวัฒนธรรม**

- ๗.๑ สนับสนุนการดำเนินการของโรงเรียนตาดีกา
- ๗.๒ ฝึกอบรมจริยธรรมให้ความรู้ มีศูนย์ข้อมูล ห้องสมุดชุมชน ที่อ่านหนังสือพิมพ์
- ๗.๓ ให้ความรู้ด้านการจัดศึกษา การศึกษานอกระบบ
- ๗.๔ ฟื้นฟูและส่งเสริม ศิลปะ วัฒนธรรม และภูมิปัญญาท้องถิ่น

**๘. ความต้องการด้านทรัพยากรธรรมชาติและสิ่งแวดล้อม**

- ๘.๑ ฝึกอบรมจัดตั้งเยาวชนด้านการอนุรักษ์ทรัพยากรธรรมชาติและสิ่งแวดล้อม
- ๘.๒ ขุดลอกคลองที่ตื้นเขิน
- ๘.๓ พัฒนาสระตะบึง (พรุณาขอ) เป็นแหล่งท่องเที่ยวประจำตำบล
- ๘.๔ การปรับปรุงภูมิทัศน์ของชุมชน

## ๕. ภารกิจ อำนาจหน้าที่ขององค์การบริหารส่วนตำบล

การพัฒนาท้องถิ่นขององค์การบริหารส่วนตำบลตะบิ้งนั้น เป็นการสร้างความเข้มแข็งของชุมชน ในการร่วมคิดร่วมแก้ไขปัญหาร่วมสร้างร่วมจัดทำส่งเสริมความเข้มแข็งของชุมชน ในเขตพื้นที่ขององค์การบริหาร ส่วนตำบลตะบิ้ง ให้มีส่วนร่วมในการพัฒนาท้องถิ่น ในทุกด้าน การพัฒนาองค์การบริหารส่วนตำบลตะบิ้งจะสมบูรณ์ ได้ จำเป็นต้องอาศัยความร่วมมือของชุมชน ในพื้นที่เกิดความตระหนักร่วมกันแก้ไขปัญหาและความเข้าใจในแนว ทางแก้ไขปัญหากันอย่างจริงจัง องค์การบริหารส่วนตำบลตะบิ้งยังได้เน้นให้คนเป็นศูนย์กลางของการพัฒนาในทุก กลุ่ม ทุกวัยของประชากร นอกจากนั้นยังได้ เน้นการส่งเสริม และสนับสนุนให้การศึกษาเด็กก่อนวัยเรียน และ พัฒนาเยาวชนให้พร้อมที่จะเป็นบุคลากรที่มีคุณภาพโดยยึดกรอบแนวทางในการจัดระเบียบการศึกษา ส่วนด้าน พัฒนาอาชีพนั้น จะเน้นพัฒนาเศรษฐกิจชุมชนพึ่งตนเองในท้องถิ่น และยังจัดให้ตั้งเศรษฐกิจแบบพอเพียงโดย ส่วนรวม

การวิเคราะห์ภารกิจ อำนาจหน้าที่ขององค์การบริหารส่วนตำบล ตามพระราชบัญญัติ สภา ตำบลและองค์การบริหารส่วนตำบล พ.ศ.๒๕๓๗ แก้ไขเพิ่มเติมถึง(ฉบับที่ ๖) พ.ศ. ๒๕๕๒ และตามพระราชบัญญัติ กำหนดแผนและขั้นตอนการกระจายอำนาจให้องค์กรปกครองส่วนท้องถิ่น พ.ศ.๒๕๔๒ และรวบรวมกฎหมายอื่น ขององค์การบริหารส่วนตำบล องค์การบริหารส่วนตำบลตะบิ้ง กำหนดวิธีการดำเนินการตามภารกิจสอดคล้องกับ แผนพัฒนาเศรษฐกิจและสังคมแห่งชาติ แผนพัฒนาจังหวัด แผนพัฒนาอำเภอ แผนพัฒนาตำบล นโยบายของ รัฐบาล และนโยบายของผู้บริหารท้องถิ่น ทั้งนี้สามารถวิเคราะห์ภารกิจให้ตรงกับสภาพปัญหา โดยสามารถกำหนด แบ่งภารกิจได้เป็น ๘ ด้าน ซึ่งภารกิจ ดังกล่าว ถูกกำหนดอยู่ในพระราชบัญญัติสภาตำบลและองค์การบริหารส่วน ตำบล พ.ศ. ๒๕๓๗ แก้ไขเพิ่มเติมถึง(ฉบับที่ ๖) พ.ศ. ๒๕๕๒ และตาม พระราชบัญญัติกำหนดแผนและขั้นตอนการ กระจายอำนาจให้องค์กรปกครองส่วนท้องถิ่น พ.ศ.๒๕๔๒ กระทรวงมหาดไทย และนโยบายของผู้บริหาร องค์การบริหารส่วนตำบล ดังนี้

### ๕.๑ ด้านโครงสร้างพื้นฐาน มีภารกิจที่เกี่ยวข้อง ดังนี้

- (๑) จัดให้มีและบำรุงรักษาทางน้ำและทางบก (มาตรา ๖๗ (๑))
- (๒) ให้มีน้ำเพื่อการอุปโภค บริโภค และการเกษตร (มาตรา ๖๘(๑))
- (๓) ให้มีและบำรุงการไฟฟ้าหรือแสงสว่างโดยวิธีอื่น (มาตรา ๖๘(๒))
- (๔) ให้มีและบำรุงรักษาทางระบายน้ำ (มาตรา ๖๘(๓))
- (๕) การสาธารณสุขโรคและการก่อสร้างอื่นๆ (มาตรา ๑๖(๔))
- (๖) การสาธารณสุขการ (มาตรา ๑๖(๕))

### ๕.๒ ด้านเศรษฐกิจ มีภารกิจที่เกี่ยวข้องดังนี้

- (๑) ส่งเสริมให้มีอุตสาหกรรมในครอบครัว (มาตรา ๖๘ (๖))
- (๒) ให้มีและส่งเสริมกลุ่มเกษตรกร และกิจการสหกรณ์ (มาตรา ๖๘ (๕))
- (๓) บำรุงและส่งเสริมการประกอบอาชีพของราษฎร (มาตรา ๖๘ (๗))
- (๔) ให้มีตลาด (มาตรา ๖๘ (๑๐))
- (๕) การท่องเที่ยว (มาตรา ๖๘ (๑๒))
- (๖) กิจการเกี่ยวกับการพาณิชย์ (มาตรา ๖๘ (๑๑))
- (๗) การส่งเสริม การฝึกและการประกอบอาชีพของราษฎร (มาตรา ๖๘ (๗))
- (๘) การผังเมือง (มาตรา ๖๘ (๑๓))

**๕.๓ ด้านสังคม มีภารกิจที่เกี่ยวข้อง ดังนี้**

- (๑) ส่งเสริมการพัฒนาสตรี เด็ก เยาวชน ผู้สูงอายุ และผู้พิการ (มาตรา ๖๗(๖))
- (๒) ให้มีและบำรุงสถานที่ประชุมการกีฬาการพักผ่อนหย่อนใจและสวนสาธารณะ (มาตรา ๖๘(๔))
- (๓) การสังคมสงเคราะห์ และการพัฒนาคุณภาพชีวิตเด็ก สตรี คนชรา และผู้ด้อยโอกาส (มาตรา ๑๖(๑๐))

**๕.๔ แหล่งน้ำ มีภารกิจที่เกี่ยวข้อง ดังนี้**

- (๑) คุ้มครอง ดูแล และบำรุงรักษาทรัพยากรธรรมชาติและสิ่งแวดล้อม (มาตรา ๖๗ (๗))
- (๒) รักษาความสะอาดของถนน ทางน้ำ ทางเดิน และที่สาธารณะ รวมทั้งกำจัดมูลฝอย และสิ่งปฏิกูล (มาตรา ๖๗ (๒))

**๕.๕ ด้านการเมือง การบริหาร มีภารกิจที่เกี่ยวข้อง ดังนี้**

- (๑) ปฏิบัติหน้าที่อื่นตามที่ทางราชการมอบหมาย โดยจัดสรรงบประมาณหรือบุคลากร ให้ตามความจำเป็นและสมควร (มาตรา ๖๗(๙))
- (๒) ส่งเสริมการมีส่วนร่วมของราษฎร ในการมีมาตรการป้องกัน (มาตรา ๑๖(๑๖))
- (๓) การประสานและให้ความร่วมมือ ในการปฏิบัติหน้าที่ขององค์กรปกครองส่วนท้องถิ่น (มาตรา ๑๗ (๓))

**๕.๖ ด้านสาธารณสุข มีภารกิจที่เกี่ยวข้อง ดังนี้**

- (๑) ส่งเสริมการพัฒนาสตรี เด็ก เยาวชน ผู้สูงอายุ และผู้พิการ (มาตรา ๖๗ (๖))
- (๒) ป้องกันโรคและระงับโรคติดต่อ (มาตรา ๖๗ (๓))
- (๓) การปรับปรุงแหล่งชุมชนแออัดและการจัดการเกี่ยวกับที่อยู่อาศัย (มาตรา ๑๖ (๒))

**๕.๗ .ด้านการศึกษา ศาสนาและวัฒนธรรม มีภารกิจที่เกี่ยวข้อง ดังนี้**

- (๑) บำรุงรักษาศิลปะ จารีตประเพณี ภูมิปัญญาท้องถิ่น และวัฒนธรรมอันดีของท้องถิ่น (มาตรา ๖๗(๘))
- (๒) ส่งเสริมการศึกษา ศาสนา และวัฒนธรรม (มาตรา ๖๗(๕))
- (๓) การจัดการศึกษา (มาตรา ๑๖(๙))

**๕.๘ ด้านทรัพยากรธรรมชาติและสิ่งแวดล้อม มีภารกิจที่เกี่ยวข้อง ดังนี้**

- (๑) คุ้มครอง ดูแล และบำรุงรักษาทรัพยากรธรรมชาติและสิ่งแวดล้อม (มาตรา ๖๗ (๗))
- (๒) รักษาความสะอาดของถนน ทางน้ำ ทางเดิน และที่สาธารณะ รวมทั้งกำจัดมูลฝอย และสิ่งปฏิกูล (มาตรา ๖๗ (๒))
- (๓) การจัดการสิ่งแวดล้อมและมลพิษต่าง ๆ (มาตรา ๑๗ (๑๒))

ภารกิจทั้ง ๘ ด้านตามที่กฎหมายกำหนดให้อำนาจองค์การบริหารส่วนตำบลสามารถจะ แก้ไข ปัญหาขององค์การบริหารส่วนตำบลตะบิ้ง ได้เป็นอย่างดี มีประสิทธิภาพและประสิทธิผล โดยคำนึงถึงความต้องการของประชาชนในเขตพื้นที่ ประกอบด้วย การดำเนินการขององค์การบริหารส่วนตำบล จะต้องสอดคล้องกับ ยุทธศาสตร์ชาติ ๒๐ ปี แผนพัฒนาเศรษฐกิจและสังคมแห่งชาติ แผนพัฒนาจังหวัด แผนพัฒนาอำเภอ แผนพัฒนา ตำบล นโยบายของรัฐบาล และนโยบายของ ผู้บริหารขององค์การบริหารส่วนตำบลเป็นสำคัญ

**หมายเหตุ :** มาตรา ๖๗,๖๘ หมายถึง พ.ร.บ.สภาตำบลและองค์การบริหารส่วนตำบล พ.ศ.๒๕๓๗ ฯ  
มาตรา ๑๖,๑๗ และ ๔๕ หมายถึง พ.ร.บ.กำหนดแผนและขั้นตอนกระจายอำนาจ ให้แก่องค์กรปกครองส่วนท้องถิ่น พ.ศ.๒๕๔๒

## ๖. ภารกิจหลัก และภารกิจรองที่องค์การบริหารส่วนตำบลจะดำเนินการ

องค์การบริหารส่วนตำบลตะบิ้ง เป็นรูปแบบการปกครองส่วนท้องถิ่นที่ได้รับมอบภารกิจ อำนาจหน้าที่ ในการบริหารจัดการภายในตำบล/หมู่บ้าน เพื่อจัดการด้านโครงสร้างต่างๆ รวมทั้งแก้ไขปัญหา และตอบสนองความต้องการของประชาชน โดยยึดหลักการบริหารจัดการที่ดีเสมอภาคและเท่าเทียมกัน ซึ่งแยกภารกิจหลัก และภารกิจรอง ได้ดังนี้

### ภารกิจหลัก

๑. ด้านการปรับปรุงโครงสร้างพื้นฐาน เช่น ถนน สะพาน เป็นต้น
๒. การปรับปรุงและพัฒนาสาธารณูปโภค เช่น ไฟฟ้า ประปา เป็นต้น
๓. การรักษาความสะอาดถนน ทางน้ำ ทางเดิน ที่สาธารณะ รวมทั้งการกำจัดมูลฝอย สิ่งปฏิกูล
๔. การป้องกันและระงับโรคติดต่อ
๕. การป้องกันและบรรเทาสาธารณภัย
๖. การส่งเสริมและสนับสนุนการศึกษา และวัฒนธรรม
๗. การส่งเสริมและสนับสนุนกลุ่มอาชีพและการเพิ่มรายได้แก่ประชาชน
๘. การฟื้นฟูและส่งเสริมศิลปวัฒนธรรม จารีตประเพณีและภูมิปัญญาท้องถิ่น
๙. การส่งเสริม และการพัฒนาคุณภาพชีวิตเด็ก สตรี คนชรา คนพิการและผู้ด้อยโอกาส
๑๐. การส่งเสริมและพัฒนาแหล่งท่องเที่ยว
๑๑. การส่งเสริมและเสริมสร้างให้ประชาชนมีสุขภาพแข็งแรง
๑๒. การส่งเสริมการเกษตรและการประกอบอาชีพทางการเกษตร
๑๓. การจัดทำแผนพัฒนาองค์การบริหารส่วนตำบล
๑๔. การส่งเสริมประชาธิปไตย ความเสมอภาค และสิทธิเสรีภาพของประชาชน
๑๕. รักษาความเป็นระเบียบเรียบร้อย การดูแลการจราจรและส่งเสริมสนับสนุนหน่วยงานอื่น ในการปฏิบัติหน้าที่ดังกล่าว
๑๖. จัดการส่งเสริมและสนับสนุนการจัดการศึกษา ศาสนา วัฒนธรรมและการฝึกอบรม ให้แก่ประชาชน รวมทั้งการจัดการหรือสนับสนุนการดูแลและพัฒนาเด็กเล็กตามแนวทางที่เสนอแนะ จากกองทุนเพื่อความเสมอภาคทางการศึกษา

### ภารกิจรอง

๑. การจัดระเบียบชุมชน สังคมและการรักษาความปลอดภัย ความเป็นระเบียบเรียบร้อย
๒. การคุ้มครอง ดูแล และบำรุงรักษาทรัพยากรธรรมชาติและสิ่งแวดล้อม
๓. การสนับสนุนและส่งเสริมอุตสาหกรรมในครัวเรือน
๔. การคุ้มครองดูแลและรักษาทรัพย์สินอันเป็นสาธารณสมบัติของแผ่นดิน
๕. การฟื้นฟูวัฒนธรรมและส่งเสริมประเพณีในท้องถิ่น
๖. การสนับสนุนและส่งเสริมศักยภาพกลุ่มอาชีพ
๗. การส่งเสริมการเกษตรและการประกอบอาชีพทางการเกษตร
๘. ด้านการวางแผน การส่งเสริมการลงทุนประกอบการค้า
๙. การส่งเสริมการมีส่วนร่วมของประชาชนในการจัดทำแผนพัฒนาท้องถิ่น
๑๐. การสาธารณสุข การอนามัยครอบครัว
๑๑. การรักษาความสงบเรียบร้อย การส่งเสริมและสนับสนุนการป้องกันและรักษาความปลอดภัย ในชีวิตและทรัพย์สินของประชาชน

## ๗. สรุปปัญหา และแนวทางในการกำหนดโครงสร้างส่วนราชการและกรอบอัตรากำลัง

องค์การบริหารส่วนตำบลตะบิ้ง กำหนดโครงสร้างการแบ่งส่วนราชการออกเป็น ๓ กอง และ ๑ สำนักได้แก่ สำนักงานปลัดองค์การบริหารส่วนตำบล กองคลัง กองช่าง และกองการศึกษา ศาสนาและวัฒนธรรม กำหนดให้มีกรอบอัตรากำลังพนักงานส่วนตำบล ลูกจ้าง และพนักงานจ้าง จำนวน ๓๖ อัตรากำลังซึ่งไม่เพียงพอกับภารกิจงานที่ได้รับการถ่ายโอน และปริมาณงานที่เพิ่มมากขึ้น ในส่วนราชการสำนักงานปลัด อบต. และกองคลังที่มีจำนวนบุคลากรอยู่ไม่เพียงพอต่อการปฏิบัติภารกิจให้สำเร็จลุล่วงได้อย่างมีประสิทธิภาพและประสิทธิผล ซึ่งหากเปรียบเทียบกับจำนวนอัตรากำลังในองค์การบริหารส่วนตำบลข้างเคียงที่มีงบประมาณและภาระหน้าที่ใกล้เคียงกัน จะเป็นการกำหนดอัตรากำลังขององค์การบริหารส่วนตำบลตะบิ้งไม่มีความเหมาะสม ดังนี้

ลำดับที่	อปท.	กำหนดส่วนราชการ	งบประมาณรายจ่ายประจำปี ๒๕๖๓	พนักงานส่วนตำบล (คน)	ลูกจ้าง (คน)	พนักงานจ้าง (คน)	หมายเหตุ
๑	อบต.ตะบิ้ง	๔	๔๓,๔๖๔,๒๐๐	๑๕	๑	๑๓	
๒	อบต.กะดุนง	๔	๓๕,๗๐๔,๐๐๐	๑๗	๑	๑๐	
๓	อบต.ละหาร	๔	๔๐,๓๐๐,๐๐๐	๑๖	-	๑๒	

ดังนั้น เพื่อให้การกำหนดกรอบอัตรากำลังขององค์การบริหารส่วนตำบลตะบิ้งให้เหมาะสม จึงต้องมีการกำหนดโครงสร้างและกำหนดกรอบอัตรากำลังใหม่ขึ้น เพื่อรองรับปริมาณงานที่เพิ่มมากขึ้น และสอดคล้องกับภารกิจและอำนาจหน้าที่ สามารถแก้ไขปัญหาขององค์การบริหารส่วนตำบลตะบิ้ง และเพื่อแก้ไขปัญหาการบริหารภายในส่วนราชการ ได้อย่างมีประสิทธิภาพยิ่งขึ้น

## ๘. โครงสร้างการกำหนดส่วนราชการ

### ๘.๑ โครงสร้าง

จากการที่องค์การบริหารส่วนตำบล ได้กำหนดภารกิจหลักและภารกิจรองที่จะดำเนินการดังกล่าวโดย องค์การบริหารส่วนตำบล กำหนดตำแหน่งของพนักงานส่วนตำบลให้ตรงกับภารกิจดังกล่าว และในระยะแรกการ กำหนดโครงสร้างส่วนราชการที่จะรองรับการดำเนินการตามภารกิจนั้น อาจกำหนดเป็นภารกิจอยู่ในงานหรือ กำหนดเป็นฝ่าย และในระยะต่อไป เมื่อมีการดำเนินการตามภารกิจนั้น และองค์การบริหารส่วนตำบลพิจารณาเห็น ว่า ภารกิจนั้นมีปริมาณงานมากพอก็อาจจะพิจารณาตั้งเป็นฝ่ายที่กลุ่มงานต่อไป ดังนี้

โครงสร้างตามแผนอัตรากำลังปัจจุบัน	โครงสร้างตามแผนอัตรากำลังใหม่	หมายเหตุ
<p><b>๑. สำนักงานปลัด อบต.</b></p> <p><b>๑.๑ งานบริหารทั่วไป</b></p> <ul style="list-style-type: none"> <li>- งานสารบรรณ</li> <li>- งานอำนวยความสะดวกและข้อมูลข่าวสาร</li> <li>- งานเลือกตั้ง</li> <li>- งานตรวจสอบภายใน</li> <li>- งานกิจการสภา</li> <li>- งานควบคุมและส่งเสริมการท่องเที่ยว</li> <li>- งานทะเบียนพาณิชย์</li> <li>- งานอื่นที่ไม่อยู่ในความรับผิดชอบส่วนใด</li> </ul> <p><b>๑.๒ งานนโยบายและแผน</b></p> <ul style="list-style-type: none"> <li>- งานนโยบายและแผน</li> <li>- งานวิชาการ</li> <li>- งานข้อมูลและประชาสัมพันธ์</li> <li>- งานงบประมาณ</li> <li>- งานจัดเก็บและวิเคราะห์ข้อมูลสถิติ</li> <li>- งานอื่นๆที่เกี่ยวข้องหรือตามที่ได้รับมอบหมาย</li> </ul> <p><b>๑.๓ งานบริหารงานบุคคล</b></p> <ul style="list-style-type: none"> <li>- งานบริหารงานบุคคล</li> <li>- งานพัฒนาบุคลากร</li> <li>- งานพัฒนาระบบคอมพิวเตอร์และประมวลผลข้อมูลทั่วไป</li> <li>- งานเครื่องราชอิสริยาภรณ์ฯ</li> <li>- งานทะเบียนประวัติผู้บริหาร สมาชิกสภา พนักงานส่วนตำบลและลูกจ้างประจำ</li> <li>- งานอื่นๆที่เกี่ยวข้องหรือตามที่ได้รับมอบหมาย</li> </ul> <p><b>๑.๔ งานป้องกันและบรรเทาสาธารณภัย</b></p> <ul style="list-style-type: none"> <li>- งานอำนวยความสะดวกป้องกันและบรรเทาสาธารณภัย</li> <li>- งานจัดทำแผนป้องกันและบรรเทาสาธารณภัย ฯลฯ</li> </ul>	<p><b>๑. สำนักงานปลัด อบต.</b></p> <p><b>๑.๑ งานบริหารงานทั่วไป</b></p> <ul style="list-style-type: none"> <li>- งานธุรการและงานสารบรรณ</li> <li>- งานอำนวยความสะดวกและข้อมูลข่าวสาร</li> <li>- งานเลือกตั้ง</li> <li>- งานกิจการสภา</li> <li>- งานประชาสัมพันธ์</li> <li>- งานควบคุมและส่งเสริมการท่องเที่ยว</li> <li>- งานอื่นที่ไม่อยู่ในความรับผิดชอบส่วนใด</li> </ul> <p><b>๑.๒ งานวิเคราะห์นโยบายและแผน</b></p> <ul style="list-style-type: none"> <li>- งานนโยบายและแผน</li> <li>- งานวิชาการและเผยแพร่วิชาการ</li> <li>- งานตรวจติดตามและประเมินผล</li> <li>- งานแผนงานและงบประมาณ</li> </ul> <p><b>๑.๓ งานการเจ้าหน้าที่</b></p> <ul style="list-style-type: none"> <li>- งานบริหารงานทั่วไป</li> <li>- งานส่งเสริมและพัฒนาบุคลากร</li> <li>- งานบรรจุแต่งตั้งและอัตรากำลัง</li> <li>- งานสิทธิประโยชน์และสวัสดิการ</li> </ul> <p><b>๑.๔ งานป้องกันและบรรเทาสาธารณภัย</b></p> <ul style="list-style-type: none"> <li>- งานอำนวยความสะดวกป้องกันและบรรเทาสาธารณภัย</li> <li>- งานจัดทำแผนป้องกันและบรรเทาสาธารณภัย ฯลฯ</li> </ul>	<p>(เปลี่ยนชื่อ)</p> <p>(เปลี่ยนชื่อ)</p> <p>(เปลี่ยนชื่อ)</p>

<p><b>๑.๕ งานสาธารณสุขและสิ่งแวดล้อม</b></p> <ul style="list-style-type: none"> <li>- งานป้องกันและระงับโรคติดต่อ</li> <li>- งานช่วยเหลือและฟื้นฟู - ผู้ติดยาเสพติด</li> <li>- งานติดต่อประสานงานกับหน่วยงานที่เกี่ยวข้อง</li> <li>- งานอื่นที่เกี่ยวข้องหรือตามที่ได้รับมอบหมาย</li> </ul> <p><b>๑.๖ งานส่งเสริมการเกษตร</b></p> <ul style="list-style-type: none"> <li>- งานส่งเสริมการเกษตร</li> <li>- งานเทคโนโลยีทางการเกษตร</li> <li>- งานส่งเสริมปศุสัตว์</li> <li>- งานข้อมูลทางวิชาการ</li> <li>- งานอื่นที่เกี่ยวข้องหรือตามที่ได้รับมอบหมาย</li> </ul> <p><b>๑.๗ งานทรัพยากรธรรมชาติและสิ่งแวดล้อม</b></p> <ul style="list-style-type: none"> <li>- งานคุ้มครอง ดูแล และบำรุงรักษาทรัพยากรธรรมชาติและสิ่งแวดล้อม</li> <li>- งานจัดให้มีและบำรุงรักษาสถานที่พักผ่อนหย่อนใจ</li> <li>- งานดูแลรักษาสถานที่สาธารณะ</li> <li>- งานด้านการท่องเที่ยว</li> <li>- งานคุ้มครอง ดูแลและรักษาทรัพย์สินอันเป็นสาธารณสมบัติของแผ่นดิน</li> <li>- งานอื่นที่เกี่ยวข้องหรือตามที่ได้รับมอบหมาย</li> </ul> <p><b>๑.๘ งานกฎหมายและคดี</b></p> <ul style="list-style-type: none"> <li>- งานจัดทำและตรวจสอบร่างสัญญา</li> <li>- งานให้คำปรึกษาทางกฎหมาย</li> <li>- งานรับเรื่องร้องเรียน/ร้องทุกข์</li> <li>- งานอื่นตามที่ได้รับมอบหมาย</li> </ul>	<p><b>๑.๕ งานบริหารงานสาธารณสุขและสิ่งแวดล้อม</b></p> <ul style="list-style-type: none"> <li>- งานป้องกันและระงับโรคติดต่อ</li> <li>- งานช่วยเหลือและฟื้นฟู ผู้ติดยาเสพติด</li> <li>- งานติดต่อประสานงานกับหน่วยงานที่เกี่ยวข้อง</li> </ul> <p><b>๑.๖ งานส่งเสริมการเกษตร</b></p> <ul style="list-style-type: none"> <li>- งานส่งเสริมการเกษตร</li> <li>- งานเทคโนโลยีทางการเกษตร</li> <li>- งานส่งเสริมปศุสัตว์</li> <li>- งานข้อมูลทางวิชาการ</li> <li>- งานอื่นที่เกี่ยวข้องหรือตามที่ได้รับมอบหมาย</li> </ul> <p><b>๑.๗ งานสิ่งแวดล้อม</b></p> <ul style="list-style-type: none"> <li>- งานคุ้มครอง ดูแล และบำรุงรักษาทรัพยากรธรรมชาติและสิ่งแวดล้อม</li> <li>- งานจัดให้มีและบำรุงรักษาสถานที่พักผ่อนหย่อนใจ</li> <li>- งานดูแลรักษาสถานที่สาธารณะ</li> <li>- งานด้านการท่องเที่ยว</li> <li>- งานคุ้มครอง ดูแลและรักษาทรัพย์สินอันเป็นสาธารณสมบัติของแผ่นดิน</li> <li>- งานอื่นที่เกี่ยวข้องหรือตามที่ได้รับมอบหมาย</li> </ul> <p><b>๑.๘ งานนิติการ</b></p> <ul style="list-style-type: none"> <li>- งานกฎหมาย</li> <li>- งานคดี</li> <li>- งานวินัย</li> <li>- งานรับเรื่องร้องเรียน/ร้องทุกข์</li> </ul> <p><b>๑.๙ งานสวัสดิการสังคม</b></p> <ul style="list-style-type: none"> <li>- งานสังคมสงเคราะห์</li> <li>- งานพัฒนาชุมชน</li> <li>- งานส่งเสริมและพัฒนาเด็ก เยาวชน ผู้สูงอายุและผู้พิการ</li> <li>- งานส่งเสริมและการพัฒนาอาชีพ</li> </ul>	<p>(เปลี่ยนชื่อ)</p> <p>(เปลี่ยนชื่อ)</p>
--	---	---

โครงสร้างตามแผนอัตรากำลังปัจจุบัน	โครงสร้างตามอัตรากำลังใหม่	หมายเหตุ
<p><b>๒. กองคลัง</b></p> <p><b>๒.๑ งานการเงินและบัญชี</b></p> <ul style="list-style-type: none"> <li>- งานการเงิน</li> <li>- งานรับเงิน - เบิกจ่ายเงิน</li> <li>- งานจัดทำฎีกาเบิกจ่ายเงิน</li> <li>- งานเก็บรักษาเงิน</li> <li>- งานการบัญชี</li> <li>- งานทะเบียนการคุมเบิกจ่ายเงิน</li> <li>- งานงบการเงินและงบทดลอง</li> <li>- งานแสดงฐานะทางการเงิน</li> <li>- งานอื่นที่เกี่ยวข้องหรือตามที่ได้รับมอบหมาย</li> </ul> <p><b>๒.๒ งานทะเบียนทรัพย์สินและพัสดุ</b></p> <ul style="list-style-type: none"> <li>- งานทะเบียนทรัพย์สินและแผนที่ภาษี</li> <li>- งานพัสดุ</li> <li>- งานทะเบียนเบิกจ่ายวัสดุครุภัณฑ์</li> <li>- งานอื่นที่เกี่ยวข้องหรือตามที่ได้รับมอบหมาย</li> </ul> <p><b>๒.๓ งานพัฒนาและจัดเก็บรายได้</b></p> <ul style="list-style-type: none"> <li>- งานภาษีอากร ค่าธรรมเนียมและค่าใบอนุญาต / ค่าปรับ</li> <li>- งานทะเบียนคุมผู้เสียภาษี</li> <li>- งานทะเบียนควบคุมและเร่งรัดการเก็บรายได้</li> <li>- งานอื่นที่เกี่ยวข้องหรือตามที่ได้รับมอบหมาย</li> </ul>	<p><b>๒. กองคลัง</b></p> <p><b>๒.๑ งานการเงินและบัญชี</b></p> <ul style="list-style-type: none"> <li>- งานการเงิน</li> <li>- งานรับเงิน - เบิกจ่ายเงิน</li> <li>- งานจัดทำฎีกาเบิกจ่ายเงิน</li> <li>- งานเก็บรักษาเงิน</li> <li>- งานการบัญชี</li> <li>- งานทะเบียนการคุมเบิกจ่ายเงิน</li> <li>- งานงบการเงินและงบทดลอง</li> <li>- งานแสดงฐานะทางการเงิน</li> <li>- งานบำเหน็จบำนาญ</li> </ul> <p><b>๒.๒ งานพัสดุและทรัพย์สิน</b></p> <ul style="list-style-type: none"> <li>- งานทะเบียนพัสดุและทรัพย์สิน</li> <li>- งานจัดหาพัสดุ</li> <li>- งานจัดซื้อ จัดจ้าง</li> </ul> <p><b>๒.๓ งานพัฒนารายได้</b></p> <ul style="list-style-type: none"> <li>- งานเร่งรัดและจัดเก็บรายได้</li> <li>- งานควบคุมกิจการค้าและค่าปรับ</li> <li>- งานผลประโยชน์และกิจการพาณิชย์</li> <li>- งานแผนที่ภาษีและทะเบียนทรัพย์สิน</li> </ul>	<p>(เปลี่ยนชื่อ)</p> <p>(เปลี่ยนชื่อ)</p>



โครงสร้างตามแผนอัตรากำลังปัจจุบัน	โครงสร้างตามแผนอัตรากำลังใหม่	หมายเหตุ
<p><b>๓. กองช่าง</b></p> <p><b>๓.๑ งานก่อสร้าง</b></p> <ul style="list-style-type: none"> <li>- งานก่อสร้างและบูรณะถนน</li> <li>- งานก่อสร้างสะพาน เขื่อน ทดน้ำ</li> <li>- งานข้อมูลก่อสร้าง</li> <li>- งานอื่นที่เกี่ยวข้องหรือตามที่ได้รับมอบหมาย</li> </ul> <p><b>๓.๒ งานออกแบบและควบคุมอาคาร</b></p> <ul style="list-style-type: none"> <li>- งานวิศวกรรม</li> <li>- งานประเมินราคา</li> <li>- งานควบคุมการก่อสร้างอาคาร</li> <li>- งานออกแบบและบริการข้อมูล</li> <li>- งานอื่นที่เกี่ยวข้องหรือตามที่ได้รับมอบหมาย</li> </ul> <p><b>๓.๓ งานประสานสาธารณูปโภค</b></p> <ul style="list-style-type: none"> <li>- งานประสานกิจการประปา</li> <li>- งานไฟฟ้าสาธารณะ</li> <li>- งานระบายน้ำ/บำบัดน้ำเสีย</li> <li>- งานอื่นที่เกี่ยวข้องหรือตามที่ได้รับมอบหมาย</li> </ul> <p><b>๓.๔ งานผังเมือง</b></p> <ul style="list-style-type: none"> <li>- งานสำรวจและแผนที่</li> <li>- งานวางผังพัฒนาเมือง</li> <li>- งานควบคุมทางผังเมือง</li> <li>- งานอื่นที่เกี่ยวข้องหรือตามที่ได้รับมอบหมาย</li> </ul>	<p><b>๓. กองช่าง</b></p> <p><b>๓.๑ งานก่อสร้างและซ่อมบำรุง</b></p> <ul style="list-style-type: none"> <li>- งานก่อสร้างและบูรณะถนน</li> <li>- งานก่อสร้างสะพาน เขื่อน ทดน้ำ</li> <li>- งานควบคุมการก่อสร้างและซ่อมบำรุง</li> <li>-</li> </ul> <p><b>๓.๒ งานควบคุมอาคาร</b></p> <ul style="list-style-type: none"> <li>- งานวิศวกรรม</li> <li>- งานประมาณราคา</li> <li>- งานควบคุมการก่อสร้างอาคาร</li> <li>- งานออกแบบและบริการข้อมูล</li> </ul> <p><b>๓.๓ งานสาธารณูปโภค</b></p> <ul style="list-style-type: none"> <li>- งานกิจการประปา</li> <li>- งานไฟฟ้าสาธารณะ</li> <li>- งานระบายน้ำ</li> </ul> <p><b>๓.๔ งานการโยธา</b></p> <ul style="list-style-type: none"> <li>- งานแบบแผนและก่อสร้าง</li> <li>- งานควบคุมการก่อสร้าง</li> </ul>	<p>(เปลี่ยนชื่อ)</p> <p>(เปลี่ยนชื่อ)</p> <p>(เปลี่ยนชื่อ)</p> <p>(เปลี่ยนชื่อ)</p>

โครงสร้างตามแผนอัตรากำลังปัจจุบัน	โครงสร้างตามแผนอัตรากำลังใหม่	หมายเหตุ
<p><b>๔. กองการศึกษา ศาสนา และวัฒนธรรม</b></p> <p><b>๔.๑ งานบริหารการศึกษา</b></p> <ul style="list-style-type: none"> <li>- งานบริหารทั่วไป</li> <li>- งานการศึกษาด้านพื้นฐาน</li> <li>- งานแผนงานและวิชาการ</li> <li>- งานอื่นๆตามที่ได้รับมอบหมาย</li> </ul> <p><b>๔.๒ งานจัดการศึกษาศูนย์พัฒนาเด็กเล็ก</b></p> <ul style="list-style-type: none"> <li>- งานข้อมูลพัฒนาการเด็ก</li> <li>- งานวิชาการและส่งเสริมพัฒนาการเด็ก</li> <li>- งานกิจกรรมศูนย์พัฒนาเด็กเล็ก</li> <li>- งานติดตามและประเมินผล</li> <li>- งานอื่นๆตามที่ได้รับมอบหมาย</li> </ul> <p><b>๔.๓ งานส่งเสริมการศึกษา ศาสนา วัฒนธรรม กีฬา และนันทนาการ</b></p> <ul style="list-style-type: none"> <li>- งานกิจการศาสนา</li> <li>- งานกิจการเด็กและเยาวชน</li> <li>- งานการกีฬาและนันทนาการ</li> <li>- งานส่งเสริมประเพณี ศิลปะ วัฒนธรรม และภูมิปัญญาท้องถิ่น</li> <li>- งานอื่นๆตามที่ได้รับมอบหมาย</li> </ul> <p><b>๔.๔ งานสวัสดิการและสังคมสงเคราะห์</b></p> <ul style="list-style-type: none"> <li>- งานสวัสดิการและสังคมสงเคราะห์</li> <li>- งานพัฒนาชุมชนและสังคม</li> <li>- งานส่งเสริมและพัฒนาเด็ก เยาวชน ผู้สูงอายุและผู้พิการ</li> <li>- งานอื่นๆตามที่ได้รับมอบหมาย</li> </ul>	<p><b>๔. กองการศึกษา ศาสนา และวัฒนธรรม</b></p> <p><b>๔.๑ งานบริหารการศึกษา</b></p> <ul style="list-style-type: none"> <li>- งานบริหารงานทั่วไป</li> <li>- งานแผนงานและโครงการ</li> <li>- งานบริหารงานบุคคลของครูและบุคลากรทางการศึกษา พนักงานจ้าง</li> </ul> <p><b>๔.๒ งานศูนย์พัฒนาเด็กเล็ก</b></p> <ul style="list-style-type: none"> <li>- งานวิชาการและส่งเสริมพัฒนาการเด็ก</li> </ul> <p><b>๔.๓ งานส่งเสริมการศึกษา ศาสนา วัฒนธรรม</b></p> <ul style="list-style-type: none"> <li>- งานส่งเสริมคุณภาพการศึกษา</li> <li>- งานกิจการศาสนา</li> <li>- งานการกีฬาและนันทนาการ</li> <li>- งานบำรุงศิลปะ จารีตประเพณี และภูมิปัญญาท้องถิ่น</li> </ul>	<p>(เปลี่ยนชื่อ)</p> <p>(เปลี่ยนชื่อ)</p>
	<p><b>๕.หน่วยตรวจสอบภายใน</b></p> <ul style="list-style-type: none"> <li>- งานตรวจสอบภายใน</li> </ul>	<p>(กำหนดงาน / ตำแหน่งเพิ่มใหม่)</p>

## ๘.๒ การวิเคราะห์กำหนดตำแหน่ง

ตามข้อ ๘.๑ องค์การบริหารส่วนตำบลตะบิ้ง ได้วิเคราะห์กำหนดตำแหน่งของภารกิจที่จะดำเนินการเสร็จเรียบร้อยแล้ว และสามารถนำผลวิเคราะห์ตำแหน่งกรอกข้อมูลอัตรากำลัง ๓ ปี ได้ดังนี้

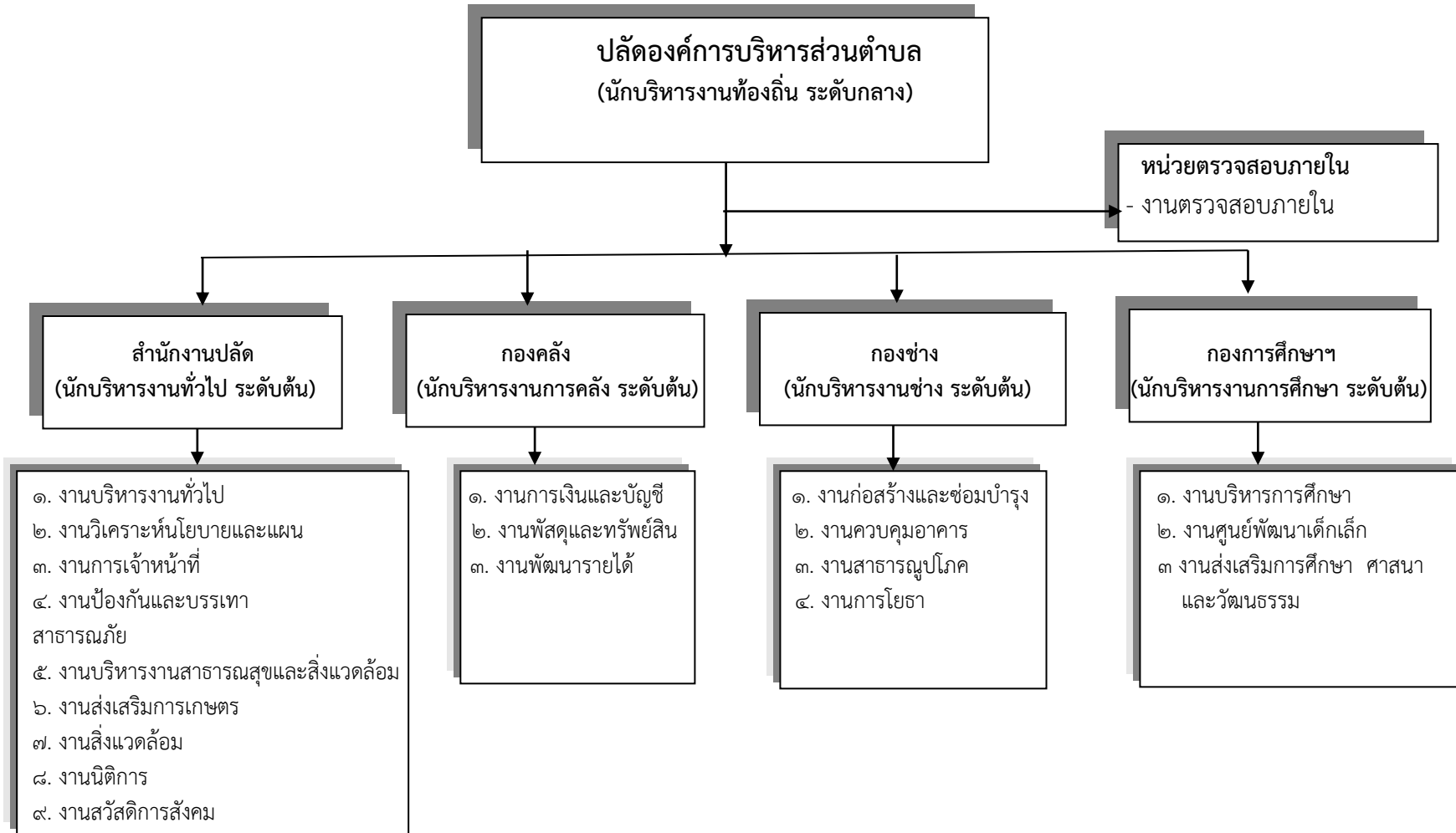
กรอบอัตรากำลัง ๓ ปี ระหว่าง ปี พ.ศ.๒๕๖๔ - ๒๕๖๖

ส่วนราชการ	กรอบอัตรากำลังเดิม	กรอบอัตรากำลังใหม่			เพิ่ม/ลด			หมายเหตุ
		๒๕๖๔	๒๕๖๕	๒๕๖๖	๒๕๖๔	๒๕๖๕	๒๕๖๖	
๑. นักบริหารงานท้องถิ่น ระดับกลาง (ปลัดองค์การบริหารส่วนตำบล)	๑	๑	๑	๑	-	-	-	
<b>สำนักงานปลัด (๐๑)</b>								
๒. นักบริหารงานทั่วไป ระดับต้น (หัวหน้าสำนักงานปลัด)	๑	๑	๑	๑	-	-	-	
๓. นักวิเคราะห์นโยบายและแผนปฏิบัติการ/ชำนาญการ	๑	๑	๑	๑	-	-	-	
๔. นักทรัพยากรบุคคลปฏิบัติการ/ชำนาญการ	๑	๑	๑	๑	-	-	-	
๕. เจ้าพนักงานธุรการปฏิบัติงาน/ชำนาญงาน	๑	๑	๑	๑	-	-	-	
๖. นักพัฒนาชุมชนปฏิบัติการ/ชำนาญการ	๑	๑	๑	๑	-	-	-	ตัดโอนจากกองการศึกษาฯ
๗. เจ้าพนักงานป้องกันและบรรเทาสาธารณภัย ปฏิบัติงาน/ชำนาญงาน	๑	๑	๑	๑	-	-	-	ว่างเดิม (ขอใช้บัญชี กสส.)
๘. เจ้าพนักงานสาธารณสุข ปฏิบัติงาน/ชำนาญงาน	๑	๑	๑	๑	-	-	-	ว่างเดิม
<b>ลูกจ้างประจำ (ถ่ายโอน)</b>								
๙. คนงานเครื่องสูบน้ำ	๑	๑	๑	๑	-	-	-	งบบุคลากร
<b>พนักงานจ้างตามภารกิจ</b>								
๑๐. ผู้ช่วยเจ้าพนักงานธุรการ	๑	๑	๑	๑	-	-	-	
๑๑. ผู้ช่วยเจ้าพนักงานธุรการ	๑	๑	๑	๑	-	-	-	
๑๒. พนักงานขับเครื่องจักรกลขนาดเบา (รถบรรทุกขยะ)	๑	๑	๑	๑	-	-	-	
๑๓. ผู้ช่วยเจ้าพนักงานพัฒนาชุมชน	๑	๑	๑	๑	-	-	-	ตัดโอนจากกองการศึกษาฯ
๑๔. พนักงานขับรถยนต์	๑	๑	๑	๑	-	-	-	
<b>พนักงานจ้างทั่วไป</b>								
๑๕. คนงาน	๑	๑	๑	๑	-	-	-	
๑๖. คนงาน	๑	๑	๑	๑	-	-	-	
รวม	๑๖	๑๖	๑๖	๑๖	-	-	-	

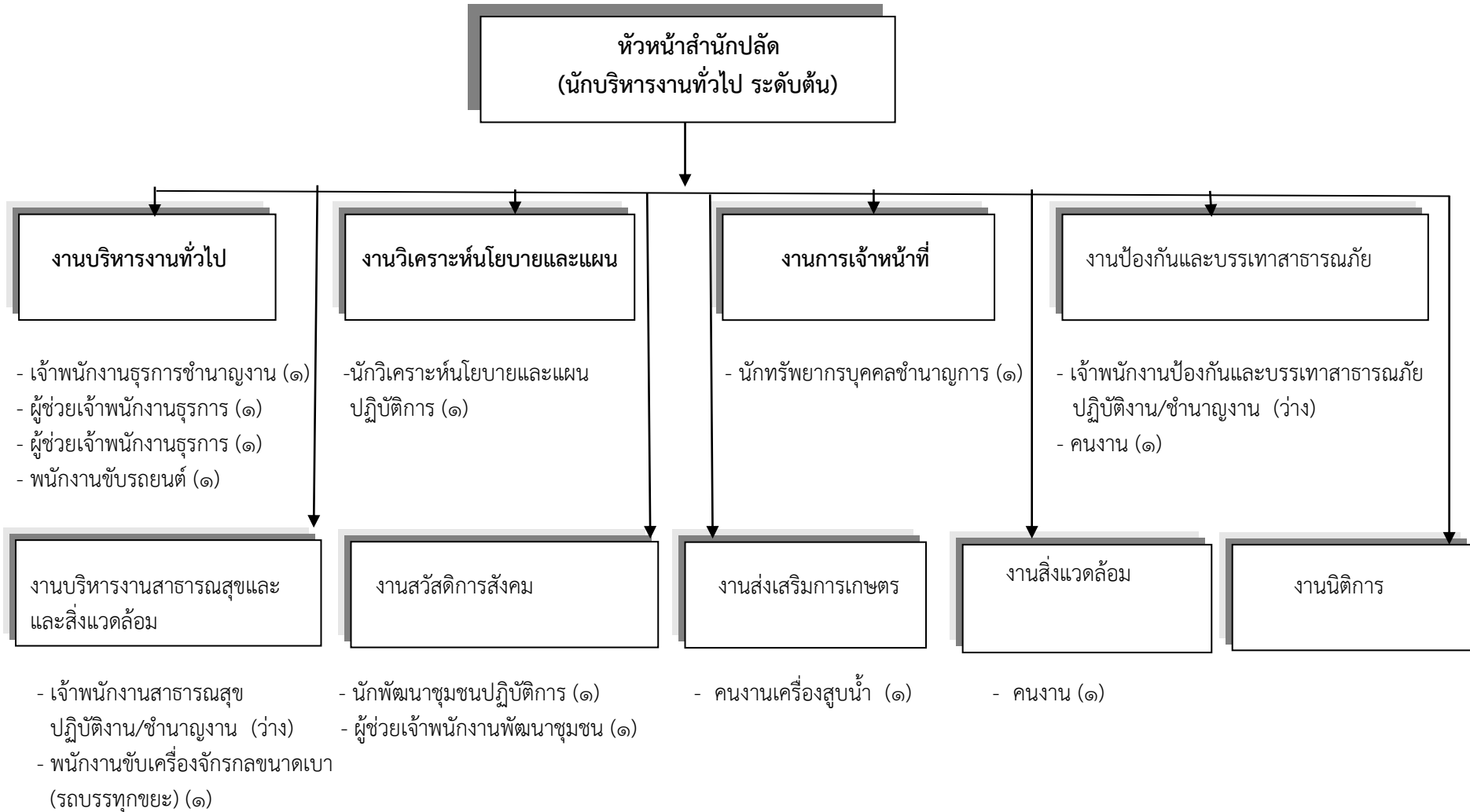
ส่วนราชการ	กรอบ อัตรา กำลัง เดิม	กรอบอัตรากำลังใหม่			เพิ่ม/ลด			หมายเหตุ
		๒๕๖๔	๒๕๖๕	๒๕๖๖	๒๕๖๔	๒๕๖๕	๒๕๖๖	
<b>กองคลัง (๐๔)</b>								
๑. นักบริหารงานการคลัง ระดับต้น (ผู้อำนวยการกองคลัง)	๑	๑	๑	๑	-	-	-	ว่างเต็ม
๒. เจ้าพนักงานการเงินและบัญชี ปฏิบัติงาน/ชำนาญงาน	๑	๑	๑	๑	-	-	-	
๓. เจ้าพนักงานพัสดุปฏิบัติงาน/ชำนาญงาน	๑	๑	๑	๑	-	-	-	
๔. เจ้าพนักงานจัดเก็บรายได้ ปฏิบัติงาน/ชำนาญงาน	๑	๑	๑	๑	-	-	-	ว่างเต็ม (ขอใช้บัญชี กสณ.)
<b>พนักงานจ้างตามภารกิจ</b>								
๕. ผู้ช่วยเจ้าพนักงานพัสดุ	๑	๑	๑	๑	-	-	-	
๖. ผู้ช่วยเจ้าพนักงานการเงินและบัญชี	๑	๑	๑	๑	-	-	-	
๗. ผู้ช่วยเจ้าพนักงานจัดเก็บรายได้	๑	๑	๑	๑	-	-	-	
รวม	๗	๗	๗	๗	-	-	-	
<b>กองช่าง (๐๕)</b>								
๑. นักบริหารงานช่าง ระดับต้น (ผู้อำนวยการกองช่าง)	๑	๑	๑	๑	-	-	-	ว่างเต็ม
๒. นายช่างโยธาปฏิบัติงาน/ชำนาญงาน	๑	๑	๑	๑	-	-	-	
<b>พนักงานจ้างตามภารกิจ</b>								
๓. ผู้ช่วยเจ้าพนักงานธุรการ	๑	๑	๑	๑	-	-	-	
<b>พนักงานจ้างทั่วไป</b>								
๔. คนงาน	๑	๑	๑	๑	-	-	-	
รวม	๔	๔	๔	๔	-	-	-	
<b>กองการศึกษา ศาสนา และวัฒนธรรม (๐๘)</b>								
๑. นักบริหารงานการศึกษา ระดับต้น (ผู้อำนวยการกองการศึกษาฯ)	๑	๑	๑	๑	-	-	-	
๒. นักวิชาการศึกษาปฏิบัติการ/ชำนาญการ	๑	๑	๑	๑	-	-	-	
๓. ครู	๑	๑	๑	๑	-	-	-	งบบุคลากร
๔. ครู	๑	๑	๑	๑	-	-	-	งบบุคลากร
๕. ครู	๑	๑	๑	๑	-	-	-	งบบุคลากร
๖. ครู	๑	๑	๑	๑	-	-	-	งบบุคลากร
๗. ครู	๑	๑	๑	๑	-	-	-	งบบุคลากร
<b>พนักงานจ้างตามภารกิจ</b>								
๘. ผู้ดูแลเด็ก(ทักษะ)	๑	๑	๑	๑	-	-	-	งบบุคลากร
๙. ผู้ดูแลเด็ก (ทักษะ)	๑	๑	๑	๑	-	-	-	งบบุคลากร
รวม	๙	๙	๙	๙	-	-	-	
<b>หน่วยตรวจสอบภายใน (๑๒)</b>								
นักวิชาการตรวจสอบภายในปฏิบัติการ/ชำนาญการ	-	๑	๑	๑	+๑	-	-	กำหนดเพิ่ม
<b>รวมทั้งสิ้น</b>	<b>๓๖</b>	<b>๓๗</b>	<b>๓๗</b>	<b>๓๗</b>	<b>+๑</b>	<b>-</b>	<b>-</b>	

### ๑๐.แผนภูมิโครงสร้างการแบ่งส่วนราชการตามแผนอัตรากำลัง ๓ ปี

#### โครงสร้างการแบ่งส่วนราชการ และอัตรากำลังขององค์การบริหารส่วนตำบลตะบิ้ง (ประเภทสามัญ)

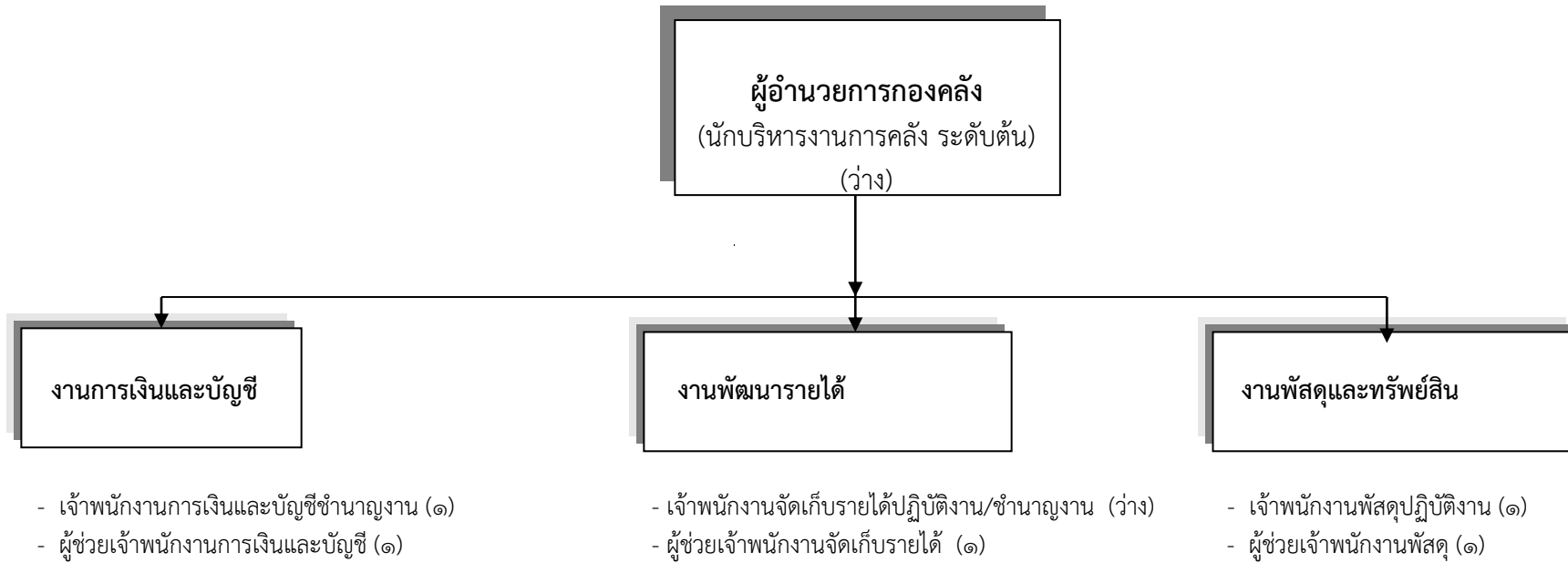


### โครงสร้างของสำนักปลัด (๐๑)



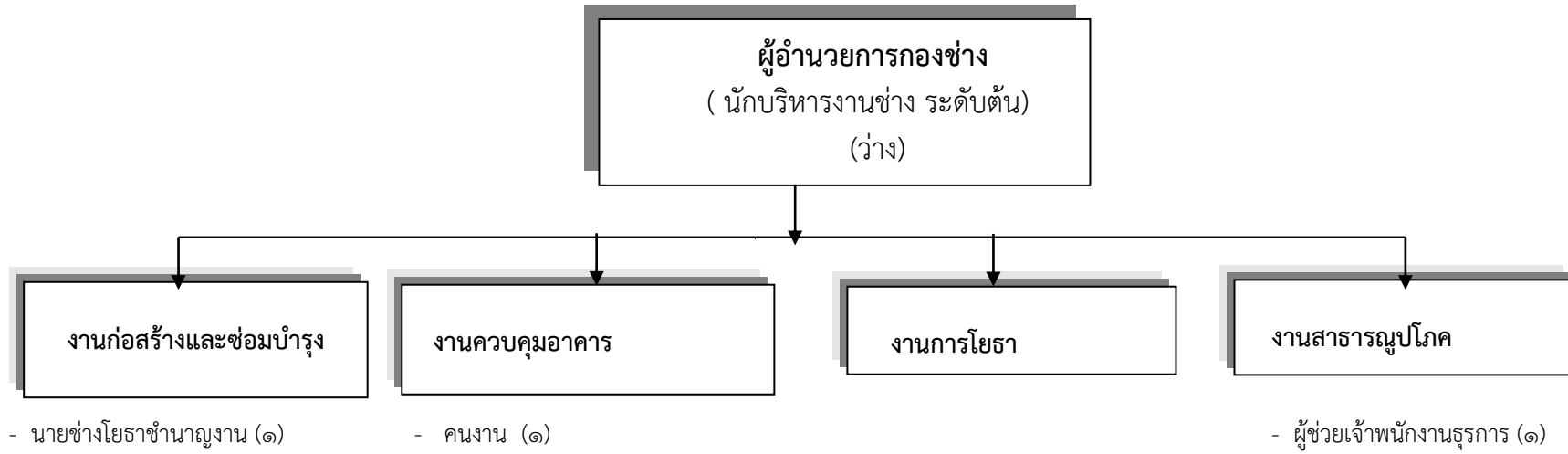
ประเภท	อำนาจการท้องถิ่น			วิชาการ				ทั่วไป			ลูกจ้างประจำ	พนักงานจ้าง		รวม	
	ระดับ	ต้น	กลาง	สูง	ปฏิบัติการ	ชำนาญการ	ชำนาญการพิเศษ	เชี่ยวชาญ	ปฏิบัติงาน	ชำนาญงาน		อาวุโส	ภารกิจ		ทั่วไป
จำนวน		๑			๒	๑				๑		๑	๕	๒	๑๓

### โครงสร้างกองคลัง (๐๔)



ประเภท	อำนาจการท้องถิ่น			วิชาการ				ทั่วไป			พนักงานจ้าง		รวม
	ระดับ	ต้น	กลาง	สูง	ปฏิบัติการ	ชำนาญการ	ชำนาญการพิเศษ	เชี่ยวชาญ	ปฏิบัติงาน	ชำนาญงาน	อาวุโส	ภารกิจ	
จำนวน								๑	๑		๓		๕

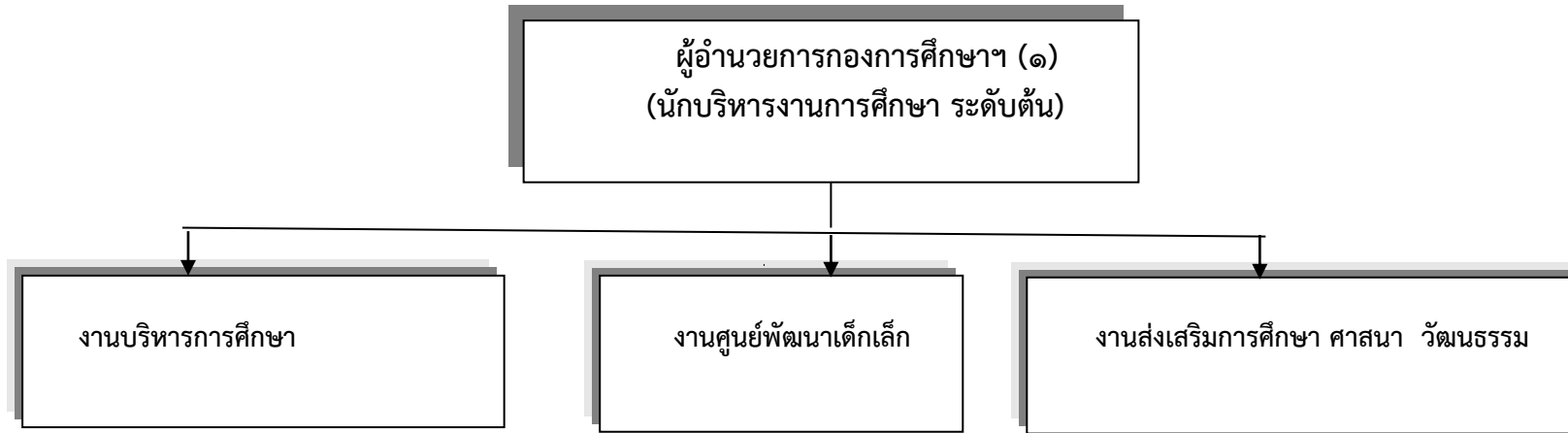
### โครงสร้างกองช่าง (๐๕)



ประเภท	ผู้อำนวยการท้องถิ่น			วิชาการ				ทั่วไป			พนักงานจ้าง		รวม	
	ระดับ	ต้น	กลาง	สูง	ปฏิบัติการ	ชำนาญการ	ชำนาญการพิเศษ	เชี่ยวชาญ	ปฏิบัติงาน	ชำนาญงาน	อาวุโส	ภารกิจ		ทั่วไป
จำนวน										๑		๑	๑	๓



โครงสร้างกองการศึกษา ศาสนา และวัฒนธรรม (๐๘)



- นักวิชาการศึกษาปฏิบัติการ(๑)

- ครู (๕)

- ผู้ดูแลเด็ก (๒)

ประเภท	ผู้อำนวยการท้องถิ่น			วิชาการ				ทั่วไป			ครู			พนักงานจ้าง		รวม
	ต้น	กลาง	สูง	ปฏิบัติการ	ชำนาญการ	ชำนาญการพิเศษ	เชี่ยวชาญ	ปฏิบัติงาน	ชำนาญงาน	อาวุโส	ครูผู้ช่วย	คศ.๑	คศ.๒	ทั่วไป	ภารกิจการ	
จำนวน	๑			๑									๕		๒	๙



## ๑๒. แนวทางการพัฒนา พนักงานส่วนตำบล และลูกจ้างขององค์การบริหารส่วนตำบล

พนักงานส่วนตำบลขององค์การบริหารส่วนตำบลต๊ะบ๊ิง จะพึงปฏิบัติหน้าที่ด้วยความซื่อสัตย์ สุจริตอย่างเต็มกำลังความสามารถ ด้วยความรอบคอบ รวดเร็ว ขยันหมั่นเพียร โดยคำนึงถึงประโยชน์ของ ราชการและให้บริการประชาชนอย่างเสมอภาค

องค์การบริหารส่วนตำบลต๊ะบ๊ิง จะกำหนดแนวทางพัฒนาพนักงานส่วนตำบล โดยการจัดทำแผนการพัฒนาพนักงานส่วนตำบล เพื่อเพิ่มพูนความรู้ ทักษะ ทักษะคนดี มีคุณธรรมและจริยธรรมอันจะทำให้การปฏิบัติหน้าที่ของพนักงานส่วนตำบลเป็นไปอย่างมีประสิทธิภาพโดยให้พนักงานส่วนตำบลทุกคนทุกตำแหน่งได้มีโอกาสที่จะได้รับการพัฒนาภายในช่วงระยะเวลาตามแผนอัตรากำลัง ๓ ปี ทั้งนี้ วิธีการพัฒนาอาจใช้วิธีการใดวิธีการหนึ่ง หรือหลายวิธีก็ได้ เช่น การปฐมนิเทศ การฝึกอบรม การศึกษาดูงาน การประชุมเชิงปฏิบัติการ ฯลฯ ประกอบในการพัฒนาพนักงานส่วนตำบล เพื่อให้งานเป็นไปอย่างมีประสิทธิภาพและประสิทธิผลบังเกิดผลดีต่อประชาชนและท้องถิ่นต่อไป ดังนี้

### ๑. การพัฒนาผู้บริหาร

- ๑.๑ การฝึกอบรมและสัมมนาตามหลักสูตรต่าง ๆ ที่จัดขึ้นเอง หรือหน่วยงานอื่น จัดอบรมสัมมนา อย่างน้อยปีละ ๑ ครั้ง
- ๑.๒ การศึกษาดูงาน เพื่อพัฒนาด้านวิสัยทัศน์ อย่างน้อย ปีละ ๑ ครั้ง
- ๑.๓ ส่งเสริมการศึกษาต่อให้มีคุณวุฒิสูงขึ้น

### ๒. การพัฒนาความชำนาญการ (สายผู้ปฏิบัติงาน)

- ๒.๑ การฝึกอบรมและสัมมนาอย่างน้อยปีละ ๑ ครั้ง
- ๒.๒ ส่งเสริมการศึกษาต่อให้มีคุณวุฒิสูงขึ้น
- ๒.๓ การจัดหาเครื่องมือเครื่องใช้ให้เพียงพอต่อการปฏิบัติหน้าที่

### ๓. การพัฒนาข้าราชการบรรจุใหม่ / การเปลี่ยนสายงาน

- ๓.๑ การให้ฝึกทดลองการปฏิบัติงาน ให้ทดลองปฏิบัติงานสำหรับบุคคลที่บรรจุใหม่ ภายใต้อการสอนงานโดยบุคลากรที่มีความสามารถในหน้าที่
- ๓.๒ การปฐมนิเทศ แนะนำชี้แจงก่อนบรรจุงานใหม่

### ๑๓. ประกาศคุณธรรม จริยธรรมของพนักงานส่วนตำบล ลูกจ้าง และพนักงานจ้างของ องค์การบริหารส่วนตำบล

องค์การบริหารส่วนตำบลตะบิ้ง ได้ประกาศคุณธรรม จริยธรรมของพนักงานส่วนตำบล ลูกจ้าง และพนักงานจ้าง มีหน้าที่ดำเนินการให้เป็นไปตามกฎหมายเพื่อรักษาประโยชน์ส่วนรวมและประเทศชาติ อำนวยความสะดวกและให้บริการแก่ประชาชนตามหลักธรรมาภิบาล โดยจะต้องยึดมั่นในค่านิยมหลักของมาตรฐานจริยธรรม ถือเป็นแนวปฏิบัติ ดังนี้

๑. พนักงานส่วนตำบล ลูกจ้าง และพนักงานจ้าง ยึดมั่นในคุณธรรมและจริยธรรม
  ๒. พนักงานส่วนตำบล ลูกจ้าง และพนักงานจ้าง มีจิตสำนึกที่ดี ซื่อสัตย์ สุจริต และรับผิดชอบ
  ๓. พนักงานส่วนตำบล ลูกจ้าง และพนักงานจ้าง ยึดถือประโยชน์ของประเทศชาติเหนือกว่าประโยชน์ส่วนตน และไม่มีผลประโยชน์ทับซ้อน
  ๔. พนักงานส่วนตำบลตะบิ้ง ลูกจ้าง และพนักงานจ้าง ยืนหยัดทำในสิ่งที่ถูกต้อง เป็นธรรม และถูกกฎหมาย
  ๕. พนักงานส่วนตำบลตะบิ้ง ลูกจ้าง และพนักงานจ้าง ให้บริการแก่ประชาชนด้วยความรวดเร็ว มีอัธยาศัย และไม่เลือกปฏิบัติ
  ๖. พนักงานส่วนตำบลตะบิ้ง ลูกจ้าง และพนักงานจ้าง ให้ข้อมูลข่าวสารแก่ประชาชนอย่างครบถ้วนถูกต้อง และไม่บิดเบือนข้อเท็จจริง
  ๗. พนักงานส่วนตำบลตะบิ้ง ลูกจ้าง และพนักงานจ้าง มุ่งผลสัมฤทธิ์ของงาน รักษามาตรฐานมีคุณภาพโปร่งใส และตรวจสอบได้
  ๘. พนักงานส่วนตำบลตะบิ้ง ลูกจ้าง และพนักงานจ้าง ยึดมั่นในระบอบประชาธิปไตยอันมีพระมหากษัตริย์ทรงเป็นประมุข
  ๙. พนักงานส่วนตำบลตะบิ้ง ลูกจ้าง และพนักงานจ้าง ยึดมั่นในหลักจรรยาวิชาชีพขององค์กร
- ทั้งนี้ การฝ่าฝืนหรือไม่ปฏิบัติตามมาตรฐานทางจริยธรรม ให้ถือว่าเป็นการกระทำผิดทางวินัย

ภาคผนวก



ประกาศองค์การบริหารส่วนตำบลตะบิ้ง  
เรื่อง การใช้แผนอัตรากำลัง ๓ ปี ประจำปีงบประมาณ พ.ศ. ๒๕๖๔ - ๒๕๖๖  
(ฉบับปรับปรุงครั้งที่ ๑ พ.ศ. ๒๕๖๔)

\*\*\*\*\*

ด้วยคณะกรรมการพนักงานส่วนตำบลจังหวัดปัตตานี ได้มีประกาศคณะกรรมการพนักงานส่วนตำบลจังหวัดปัตตานี เรื่อง หลักเกณฑ์และเงื่อนไขเกี่ยวกับการบริหารงานบุคคลขององค์การบริหารส่วนตำบล (แก้ไขเพิ่มเติม) พ.ศ. ๒๕๖๓ ให้องค์การบริหารส่วนตำบลกำหนดโครงสร้างการแบ่งส่วนราชการ รวมถึงกำหนดกอง สำนัก หรือส่วนราชการที่เรียกชื่ออย่างอื่น ให้ถือว่าเป็นส่วนราชการที่มีความจำเป็นในการบริหารราชการขององค์การบริหารส่วนตำบล และกำหนดอำนาจหน้าที่ความรับผิดชอบภายในกรอบที่กำหนด

จึงอาศัยอำนาจตามความใน มาตรา ๑๕ และ ๒๕ วรรคท้าย แห่งพระราชบัญญัติระเบียบบริหารงานบุคคลส่วนท้องถิ่น พ.ศ. ๒๕๔๒ และมติคณะกรรมการพนักงานส่วนตำบลจังหวัดปัตตานี (ก.อบต. จังหวัดปัตตานี) ในการประชุมครั้งที่ ๓/๒๕๖๔ เมื่อวันที่ ๒๙ มีนาคม ๒๕๖๔ ได้เห็นชอบแผนอัตรากำลังดังกล่าวแล้ว จึงประกาศใช้แผนอัตรากำลัง ๓ ปี ประจำปีงบประมาณ พ.ศ. ๒๕๖๔ - ๒๕๖๖ (ฉบับปรับปรุงครั้งที่ ๑ พ.ศ. ๒๕๖๔)

ทั้งนี้ ตั้งแต่บัดนี้เป็นต้นไป

จึงประกาศให้ทราบโดยทั่วไป

ประกาศ ณ วันที่ ๑๙ เมษายน พ.ศ. ๒๕๖๔

(นายณัฐวุฒิ อาแวปุเตะ)  
นายกองค์การบริหารส่วนตำบลตะบิ้ง











